



**entrum für**

**ualität und Management im Gesundheitswesen**

Einrichtung der Ärztekammer Niedersachsen

## Neonatologie



**Modul NEO**

**Jahresauswertung 2011**



## Allgemeine Leseanleitung

Diese Auswertung wurde von der Geschäftsstelle der BAQ entwickelt. Die Auswertung gliedert sich in 5 Kapitel: Basisstatistik, Qualitätsindikatoren-Übersicht, Qualitätsindikatoren-Einzeldarstellung, Einzelfallaufzählung und Detailstatistik. Sämtliche Vorjahreswerte basieren auf den Rechenregeln des aktuellen Auswertungsjahrgangs. Veränderungen in den Rechenregeln können daher zu Differenzen zwischen Vorjahreswerten der aktuellen Auswertung und den damals aktuellen Werten der Vorjahresauswertung führen. Die Differenzen sind in der Regel gering. Bei Qualitätsindikatoren mit Risikoadjustierung können die Effekte stärker ausgeprägt sein. Es wird empfohlen, grundsätzlich zur Bewertung die Vorjahreswerte der aktuellen Auswertung zu verwenden.

Es wurden alle für das Jahr 2011 für das Modul NEO (Neonatologie) nach der Spezifikation 14.0 dokumentierten und fehlerfrei bis zum 28.02.2012 übermittelten Datensätze (Kinder mit Aufnahme in 2011 und Entlassung bis einschließlich 31.01.2012; n=8.110) sowie die nach der Spezifikation 13.0 dokumentierten Überlieger des Jahres 2010 (Kinder mit Aufnahme in 2010 und Entlassung zwischen dem 01.02.2011 und dem 31.01.2012; n=65) ausgewertet. Damit bilden 8.175 Datensätze die Grundlage für diese Auswertung. Datensätze, die nicht den Regeln der Spezifikation oder den niedersächsischen Plausibilitätsregeln entsprachen, wurden nicht ausgewertet (n=7).

Die Basisstatistik (Kapitel 1) beinhaltet grundlegende Ergebnisse der in dem Qualitätssicherungsprojekt erfassten Items im Vergleich mit den Ergebnissen aller teilnehmenden Kliniken. In einzelnen Modulen werden zusätzlich die Ergebnisse spezifischer Vergleichskollektive ausgewiesen.

Kapitel 2 entspricht einer Übersicht der Ergebnisse sämtlicher Qualitätsindikatoren, in Kapitel 3 sind detaillierte Informationen und grafische Darstellungen zu den einzelnen Qualitätsindikatoren zu finden. Neben dem aktuellen Ergebnis, dem Vorjahreswert, den zugrunde liegenden Fallzahlen für Zähler und Nenner sind hier der Referenzwert und weiterführende Informationen zu finden. Auf Ergebnisse, die außerhalb des Referenzbereichs liegen, wird mit einem gesonderten Kommentar unterhalb der Grafiken hingewiesen. Diese Ergebnisse empfehlen sich für eine klinikinterne Analyse, bei ausgewählten Indikatoren werden hierfür entsprechende Vorgangsnummern eingeblendet. Die Berechnung der Qualitätsindikatoren erfolgt ebenso wie die Festlegung der Referenzwerte in der Regel nach bundesweit einheitlichen Standards.

Kapitel 4 enthält Vorgangsnummern zu Fällen, die für eine Einzelfallanalyse von Interesse sein können.

In der Basis- und Detailstatistik werden die Kollektive wie folgt untergliedert:

- L1: Perinatalzentren Level 1
- L2: Perinatalzentren Level 2
- L3: Perinatale Schwerpunktkliniken

Bitte beachten Sie, dass für das Modul NEO auch Datensätze aus anderen Fachabteilungen, z.B. aus geburtshilflichen Abteilungen, übermittelt werden, wenn diese Datensätze durch den QS-Filter ausgelöst wurden. Das bedeutet, dass außer den unter L1, L2 und L3 aufgeführten Fällen unter „Gesamt“ zusätzliche Fälle (n=113) aus anderen Fachabteilungen dargestellt werden.

## Modulspezifische Hinweise

Die vorliegende Neonatalauswertung wurde 2010 erstmalig an das Layout der restlichen QS-Module angepasst. Das Konzept wurde in Abstimmung mit dem Zentrum für Qualität und Management im Gesundheitswesen (ZQM), Einrichtung der Ärztekammer Niedersachsen, und dem AQUA-Institut entwickelt.

## Ansprechpartner:

Dipl.-Dok. Gabriele Damm: 0511/380-2507  
E-Mail: gabriele.damm@zq-aekn.de



## Inhaltsverzeichnis

### 1 Basisstatistik

- 1 Patienten
- 2 Aufnahme
- 3 Diagnostik/Therapie
- 4 Entlassung/Verlegung

### 2 Qualitätsindikatoren

#### 1 Übersicht

- 1a Sterblichkeit bei Risiko-Lebendgeburten
- 1b Verhältnis der beobachteten zur erwarteten Rate (O / E) an Todesfällen bei Risiko-Lebendgeburten
- 1c Sterblichkeit bei Risiko-Lebendgeburten (ohne zuverlegte Kinder)
- 1d Verhältnis der beobachteten zur erwarteten Rate (O / E) an Todesfällen bei Risiko-Lebendgeburten (ohne zuverlegte Kinder)
- 1e Sterblichkeit bei Risiko-Lebendgeburten in den ersten 28 Lebenstagen (ohne zuverlegte Kinder)
- 1f Verhältnis der beobachteten zur erwarteten Rate (O / E) an Todesfällen bei Risiko-Lebendgeburten in den ersten 28 Lebenstagen (ohne zuverlegte Kinder)
- 2a Intra- und periventrikuläre Hirnblutung (IVH Grad 3 oder PVH) bei sehr kleinen Frühgeborenen (ohne zuverlegte Kinder)
- 2b Verhältnis der beobachteten zur erwarteten Rate (O / E) an Hirnblutungen (IVH Grad 3 oder PVH) bei sehr kleinen Frühgeborenen (ohne zuverlegte Kinder)
- 3a Zystische Periventrikuläre Leukomalazie (PVL) bei sehr kleinen Frühgeborenen (ohne zuverlegte Kinder)
- 3b Verhältnis der beobachteten zur erwarteten Rate (O / E) an Zystischen Periventrikulären Leukomalazien (PVL) bei sehr kleinen Frühgeborenen (ohne zuverlegte Kinder)
- 4a Höhergradige Frühgeborenenretinopathie (ROP) bei sehr kleinen Frühgeborenen (ohne zuverlegte Kinder)
- 4b Verhältnis der beobachteten zur erwarteten Rate (O / E) an höhergradigen Frühgeborenenretinopathien (ROP) bei sehr kleinen Frühgeborenen (ohne zuverlegte Kinder)
- 5a Bronchopulmonale Dysplasie (BPD) bei sehr kleinen Frühgeborenen (ohne zuverlegte Kinder)
- 5b Verhältnis der beobachteten zur erwarteten Rate (O / E) an Bronchopulmonalen Dysplasien (BPD) bei sehr kleinen Frühgeborenen (ohne zuverlegte Kinder)
- 6a Hypoxisch-ischämische Enzephalopathie (HIE) (ohne zuverlegte Kinder)
- 6b Verhältnis der beobachteten zur erwarteten Rate (O / E) an hypoxisch-ischämischen Enzephalopathien (HIE) (ohne zuverlegte Kinder)
- 6c Hypoxisch-ischämische Enzephalopathie (HIE) (ohne zuverlegte Kinder) - inborn
- 6d Hypoxisch-ischämische Enzephalopathie (HIE) bei Kindern ohne therapeutische Kühlung (ohne zuverlegte Kinder)
- 6e Verhältnis der beobachteten zur erwarteten Rate (O / E) an hypoxisch-ischämischen Enzephalopathien (HIE) bei Kindern ohne therapeutischer Kühlung (ohne zuverlegte Kinder)
- 7a Sepsis/SIRS innerhalb von 72 Stunden nach Geburt (ohne zuverlegte Kinder)
- 7b Verhältnis der beobachteten zur erwarteten Rate (O / E) bei Kindern mit Sepsis/SIRS innerhalb von 72 Stunden nach Geburt (ohne zuverlegte Kinder)
- 8a Kinder mit nosokomialen Infektionen pro 1.000 Behandlungstage (ohne zuverlegte Kinder)
- 8b Verhältnis der beobachteten zur erwarteten Rate (O / E) an Kindern mit nosokomialen Infektionen pro 1.000 Behandlungstage (ohne zuverlegte Kinder)
- 8c Anzahl der nosokomialen Infektionen pro 1.000 Behandlungstage (ohne zuverlegte Kinder)
- 8d Verhältnis der beobachteten zur erwarteten Rate (O / E) der Anzahl nosokomialer Infektionen pro 1.000 Behandlungstage (ohne zuverlegte Kinder)
- 9a Pneumothorax bei beatmeten Kindern
- 9b Verhältnis der beobachteten zur erwarteten Rate (O / E) bei beatmeten Kindern mit Pneumothorax (ohne zuverlegte Kinder)
- 10 Durchführung eines Hörtests
- 11a Aufnahmetemperatur unter 36,0 Grad Celsius
- 11b Aufnahmetemperatur über 37,5 Grad Celsius
- 12 Qualitätsindex der Frühgeborenenversorgung



entrum für

ualität und Management im Gesundheitswesen  
Einrichtung der Ärztekammer Niedersachsen

### 3 Qualitätsindikatoren

1 Einzeldarstellung

### 4 Einzelfälle für klinikinterne Analysen

1 Auflistung der Vorgangsnummern

### 5 Detailstatistik

1 Berechnungsgrundlage CRIB-Score

2 Aufnahme

3 Entlassung

4 Mortalität

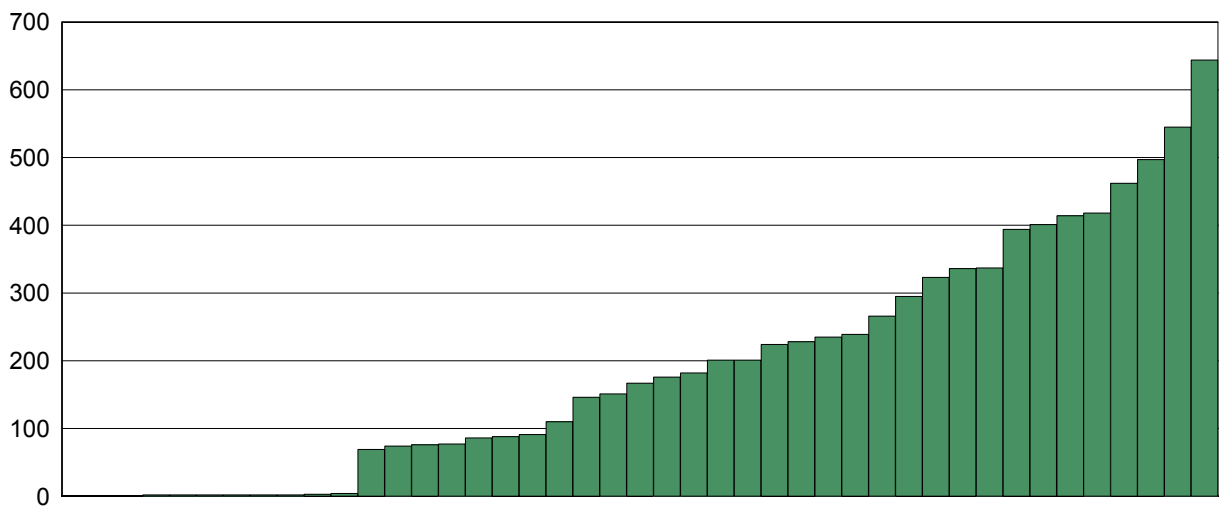


1 Basisstatistik	L1		L2		L3		Gesamt	
	n	%	n	%	n	%	n	%
1 Patienten								

1 Quartal								
Patientenkollektiv gesamt	5.386	100,0	1.517	100,0	1.159	100,0	8.175	100,0
1. Quartal	1.276	23,7	380	25,1	301	26,0	1.994	24,4
2. Quartal	1.338	24,8	341	22,5	266	23,0	1.972	24,1
3. Quartal	1.471	27,3	415	27,4	307	26,5	2.220	27,2
4. Quartal	1.301	24,2	381	25,1	285	24,6	1.989	24,3
davon Überlieger (Aufnahme im Vorjahr und Entlassung nach dem 31.01. des Auswertungsjahres)	62	1,2	2	0,1	1	0,1	65	0,8

2 Leistungszahlen								
Auswertungseinheiten	14	100,0	7	100,0	10	100,0	43	100,0

Fälle pro Daten übermittelnde Klinik/Fachabteilung





1 Basisstatistik	L1		L2		L3		Gesamt	
	n	%	n	%	n	%	n	%
<b>1 Patienten</b>								
<b>3 Aufnahmegewicht unter 1250 Gramm</b>								
Anzahl Aufnahmen	369	<b>6,9</b>	18	<b>1,2</b>	6	<b>0,5</b>	395	<b>4,8</b>
<b>4 Geschlecht</b>								
männlich	3.017	<b>56,0</b>	856	<b>56,4</b>	666	<b>57,5</b>	4.603	<b>56,3</b>
weiblich	2.369	<b>44,0</b>	661	<b>43,6</b>	493	<b>42,5</b>	3.572	<b>43,7</b>
<b>5 Einling/Mehrling</b>								
Einlinge	4.467	<b>82,9</b>	1.329	<b>87,6</b>	1.021	<b>88,1</b>	6.923	<b>84,7</b>
Zwillinge	849	<b>15,8</b>	184	<b>12,1</b>	136	<b>11,7</b>	1.176	<b>14,4</b>
Drillinge und mehr	67	<b>1,2</b>	3	<b>0,2</b>	0	<b>0,0</b>	70	<b>0,9</b>



1 Basisstatistik	L1		L2		L3		Gesamt	
	n	%	n	%	n	%	n	%
<b>1 Patienten</b>								
<b>6 Geburtsgewicht in Gramm</b>								
bis 499	15	0,3	0	0,0	1	0,1	18	0,2
500 bis 749	88	1,6	4	0,3	2	0,2	94	1,2
750 bis 999	135	2,5	8	0,5	3	0,3	146	1,8
1000 bis 1249	152	2,8	18	1,2	6	0,5	176	2,2
1250 bis 1499	196	3,6	18	1,2	13	1,1	227	2,8
1500 bis 2499	1.729	32,1	396	26,1	322	27,8	2.464	30,1
2500 und mehr	3.071	57,0	1.073	70,7	812	70,1	5.050	61,8
<b>7 Gestationsalter (vollendete Schwangerschaftswochen)</b>								
bis 23	20	0,4	2	0,1	3	0,3	27	0,3
24 bis 25	75	1,4	3	0,2	2	0,2	80	1,0
26 bis 27	120	2,2	9	0,6	2	0,2	131	1,6
28 bis 29	147	2,7	11	0,7	4	0,4	162	2,0
30 bis 31	305	5,7	40	2,6	9	0,8	354	4,3
32 bis 36	2.131	39,6	485	32,0	399	34,4	3.028	37,0
37 bis 41	2.577	47,9	962	63,4	735	63,4	4.372	53,5
42 und mehr	11	0,2	5	0,3	5	0,4	21	0,3
<b>8 Geburtsort und Transport zur Neonatologie</b>								
Geburtsort in Geburtsklinik	5.288	98,2	1.485	97,9	1.142	98,5	8.028	98,2
Transport Gebklin. -> Neonatolog.								
nicht notwendig	962	18,2	424	28,6	123	10,8	1.609	20,0
ohne Kraftfahrzeug (inborn)	3.524	66,6	1.010	68,0	972	85,1	5.507	68,6
mit Kraftfahrzeug (outborn)	802	15,2	51	3,4	47	4,1	912	11,4
Geburtsort außerklinisch	70	1,3	22	1,5	11	1,0	103	1,3
Geburtsort zu Hause	21	0,4	10	0,7	4	0,4	35	0,4
sonstiger Geburtsort	7	0,1	0	0,0	2	0,2	9	0,1



1 Basisstatistik	L1		L2		L3		Gesamt	
	n	%	n	%	n	%	n	%
<b>2 Aufnahme</b>								
<b>1 Aufnahme ins Krankenhaus</b>								
Alle Aufnahmen	5.386	100,0	1.517	100,0	1.159	100,0	8.175	100,0
extern	1.660	30,8	117	7,7	111	9,6	1.892	23,1
(Geb. Zeit ungleich Aufn. Zeit)								
aus Geburtsklinik	1.286	77,5	52	44,4	38	34,2	1.376	72,7
aus Kinderklinik	153	9,2	14	12,0	18	16,2	188	9,9
aus Klinik als Rückverlegung	22	1,3	15	12,8	13	11,7	50	2,6
aus außerkl. Geburtseinrichtung	15	0,9	1	0,9	1	0,9	17	0,9
von zu Hause	184	11,1	35	29,9	41	36,9	261	13,8
intern	3.726	69,2	1.400	92,3	1.048	90,4	6.283	76,9
(Geb. Zeit gleich Aufn. Zeit)								
Geburtsort in Geburtsklinik	3.720	99,8	1.399	99,9	1.046	99,8	6.274	99,9
Geburtsort außerklinisch	1	0,0	0	0,0	1	0,1	2	0,0
Geburtsort zu Hause	5	0,1	1	0,1	0	0,0	6	0,1
sonstiger Geburtsort	0	0,0	0	0,0	1	0,1	1	0,0
<b>2 Aufnahmetemperatur in °C</b>								
bis 31,9	6	0,1	1	0,1	1	0,1	9	0,1
32,0 bis 33,9	13	0,2	4	0,3	0	0,0	17	0,2
34,0 bis 35,9	174	3,2	32	2,1	51	4,4	259	3,2
36,0 bis 36,4	482	9,0	199	13,1	140	12,1	829	10,1
36,5 bis 37,4	3.979	73,9	1.141	75,2	874	75,4	6.084	74,4
37,5 und mehr	731	13,6	140	9,2	93	8,0	974	11,9
<b>3 Aufnahmegewicht in Gramm</b>								
unter 1250	369	6,9	18	1,2	6	0,5	395	4,8
bis 499	14	0,3	0	0,0	2	0,2	18	0,2
500 bis 749	84	1,6	0	0,0	2	0,2	86	1,1
750 bis 999	122	2,3	3	0,2	1	0,1	126	1,5
1000 bis 1249	149	2,8	15	1,0	1	0,1	165	2,0
1250 bis 1499	195	3,6	24	1,6	8	0,7	227	2,8
1500 bis 2499	1.750	32,5	400	26,4	337	29,1	2.504	30,6
2500 und mehr	3.071	57,0	1.075	70,9	808	69,7	5.048	61,8
<b>4 Kopfumfang in cm</b>								
bis 19,9	6	0,1	0	0,0	0	0,0	8	0,1
20,0 bis 23,9	104	1,9	1	0,1	2	0,2	107	1,3
24,0 bis 27,9	269	5,0	23	1,5	3	0,3	295	3,6
28,0 bis 31,9	1.225	22,7	242	16,0	195	16,8	1.670	20,4
32,0 bis 35,9	2.949	54,8	935	61,6	748	64,5	4.704	57,5
36,0 bis 39,9	790	14,7	302	19,9	189	16,3	1.312	16,1
40,0 und mehr	43	0,8	12	0,8	21	1,8	76	0,9





1 Basisstatistik 2 Aufnahme	L1		L2		L3		Gesamt	
	n	%	n	%	n	%	n	%

5 CRIB-Score								
Kinder mit einem Geburtsgewicht von unter 1500g und ohne letale Fehlbildungen								
Gesamt	578	<b>10,7</b>	48	<b>3,2</b>	23	<b>2,0</b>	651	<b>8,0</b>
0 bis 5	411	<b>71,1</b>	36	<b>75,0</b>	7	<b>30,4</b>	454	<b>69,7</b>
6 bis 10	109	<b>18,9</b>	3	<b>6,3</b>	3	<b>13,0</b>	117	<b>18,0</b>
11 bis 15	22	<b>3,8</b>	0	<b>0,0</b>	0	<b>0,0</b>	22	<b>3,4</b>
16 und mehr	6	<b>1,0</b>	0	<b>0,0</b>	0	<b>0,0</b>	6	<b>0,9</b>
fehlende Angabe	30	<b>5,2</b>	9	<b>18,8</b>	13	<b>56,5</b>	52	<b>8,0</b>



1 Basisstatistik 3 Diagnostik/Therapie	L1		L2		L3		Gesamt	
	n	%	n	%	n	%	n	%
<b>1 Schädelsonogramm</b>								
durchgeführt	4.118	76,5	1.181	77,9	1.010	87,1	6.361	77,8
IVH/PVH	177	4,3	32	2,7	19	1,9	228	3,6
Grad I	70	39,6	25	78,1	11	57,9	106	46,5
Grad II	43	24,3	3	9,4	2	10,5	48	21,1
Grad III	28	15,8	3	9,4	3	15,8	34	14,9
PVH	36	20,3	1	3,1	3	15,8	40	17,5
PVL	23	0,6	8	0,7	6	0,6	37	0,6
<b>2 Ophthalmologische Untersuchung</b>								
Untersuchung durchgeführt	806	15,0	208	13,7	47	4,1	1.061	13,0
Frühgeborenen-Retinopathie	158	19,6	3	1,4	4	8,5	165	15,6
ROP Stadium 1	103	65,2	1	33,3	2	50,0	106	64,2
ROP Stadium 2	42	26,6	2	66,7	1	25,0	45	27,3
ROP Stadium 3	13	8,2	0	0,0	1	25,0	14	8,5
ROP Stadium 4	0	0,0	0	0,0	0	0,0	0	0,0
ROP Stadium 5	0	0,0	0	0,0	0	0,0	0	0,0
<b>3 Sauerstoffzufuhr jeglicher Art nach Aufnahme (von mehr als 15 Minuten)</b>								
Sauerstoffzufuhr	1.367	25,4	213	14,0	198	17,1	1.787	21,9
am gleichen Tag beendet	0	0,0	0	0,0	0	0,0	0	0,0
1 bis 2 Tage	491	35,9	108	50,7	127	64,1	733	41,0
3 bis 7 Tage	527	38,6	81	38,0	57	28,8	667	37,3
8 bis 14 Tage	140	10,2	12	5,6	11	5,6	163	9,1
15 bis 28 Tage	69	5,1	8	3,8	2	1,0	79	4,4
über 28 Tage	115	8,4	3	1,4	1	0,5	119	6,7
durchschn. Sauerstoffzufuhr (Tage)	11,5		4,9		3,2		9,8	
Median Sauerstoffzufuhr (Tage)	4,0		2,0		2,0		3,0	
<b>4 Maschinelle Beatmung (von mehr als 15 Minuten)</b>								
Beatmung durchgeführt	1.554	28,9	235	15,5	137	11,8	1.928	23,6
nur nasal/pharyngeal	998	64,2	186	79,2	102	74,5	1.287	66,8
nur intratracheal	159	10,2	11	4,7	9	6,6	180	9,3
nasal/pharyngeal und intratracheal	397	25,6	38	16,2	26	19,0	461	23,9
am gleichen Tag beendet	256	16,5	53	22,6	21	15,3	332	17,2
1 bis 2 Tage	470	30,2	83	35,3	60	43,8	613	31,8
3 bis 7 Tage	419	27,0	69	29,4	49	35,8	537	27,9
8 bis 14 Tage	126	8,1	16	6,8	6	4,4	148	7,7
15 bis 28 Tage	103	6,6	10	4,3	0	0,0	113	5,9
über 28 Tage	159	10,2	4	1,7	1	0,7	164	8,5
durchschn. Beatmungszeitraum (Tage)	10,7		4,2		2,7		9,4	
Median Beatmungszeitraum (Tage)	3,0		2,0		2,0		3,0	



1 Basisstatistik 3 Diagnostik/Therapie	L1		L2		L3		Gesamt	
	n	%	n	%	n	%	n	%
<b>5 Maschinelle Beatmung (von mehr als 15 Minuten)</b>								
Beatmung nur nasal/pharyngeal	998	100,0	186	100,0	102	100,0	1.287	100,0
am gleichen Tag beendet	192	19,2	46	24,7	18	17,7	257	20,0
1 bis 2 Tage	403	40,4	75	40,3	51	50,0	529	41,1
3 bis 7 Tage	260	26,1	48	25,8	30	29,4	338	26,3
8 bis 14 Tage	58	5,8	10	5,4	3	2,9	71	5,5
15 bis 28 Tage	41	4,1	5	2,7	0	0,0	46	3,6
über 28 Tage	41	4,1	2	1,1	0	0,0	43	3,3
durchschn. Beatmungszeit (Tage)		4,9		3,0		2,0		4,4
Median Beatmungszeit (Tage)		2,0		1,0		1,0		2,0
<b>6 Maschinelle Beatmung (von mehr als 15 Minuten)</b>								
Beatmung nur intratracheal	159	100,0	11	100,0	9	100,0	180	100,0
am gleichen Tag beendet	51	32,1	6	54,6	2	22,2	60	33,3
1 bis 2 Tage	42	26,4	3	27,3	5	55,6	50	27,8
3 bis 7 Tage	40	25,2	2	18,2	2	22,2	44	24,4
8 bis 14 Tage	11	6,9	0	0,0	0	0,0	11	6,1
15 bis 28 Tage	6	3,8	0	0,0	0	0,0	6	3,3
über 28 Tage	7	4,4	0	0,0	0	0,0	7	3,9
durchschn. Beatmungszeit (Tage)		8,3		1,1		1,9		7,4
Median Beatmungszeit (Tage)		2,0		0,0		1,0		2,0
<b>7 Maschinelle Beatmung (von mehr als 15 Minuten)</b>								
Beatmung nasal/pharyngeal und intratracheal	397	25,6	38	16,2	26	19,0	461	23,9
am gleichen Tag beendet	13	3,3	1	2,6	1	3,9	15	3,3
1 bis 2 Tage	25	6,3	5	13,2	4	15,4	34	7,4
3 bis 7 Tage	119	30,0	19	50,0	17	65,4	155	33,6
8 bis 14 Tage	57	14,4	6	15,8	3	11,5	66	14,3
15 bis 28 Tage	56	14,1	5	13,2	0	0,0	61	13,2
über 28 Tage	111	28,0	2	5,3	1	3,9	114	24,7
durchschn. Beatmungszeit (Tage)		26,5		10,9		5,9		24,0
intratracheal		12,6		7,5		3,2		11,6
nasal/pharyngeal		13,9		3,5		2,8		12,4
Median Beatmungszeit (Tage)		12,0		6,5		5,0		10,0
intratracheal		4,0		4,0		3,0		4,0
nasal/pharyngeal		3,0		0,0		1,5		3,0



1 Basisstatistik 3 Diagnostik/Therapie	L1		L2		L3		Gesamt	
	n	%	n	%	n	%	n	%
<b>8 Pneumothorax</b>								
Pneumothorax	129	2,4	14	0,9	10	0,9	153	1,9
unter Spontanatmung	34	26,4	6	42,9	7	70,0	47	30,7
unter nasaler/pharyngealer Beatmg	63	48,8	6	42,9	3	30,0	72	47,1
unter intratrachealer Beatmung	32	24,8	2	14,3	0	0,0	34	22,2
<b>9 Bronchopulmonale Dysplasie (BPD)</b>								
BPD	78	1,5	10	0,7	1	0,1	89	1,1
moderat	60	76,9	9	90,0	1	100,0	70	78,7
schwer	18	23,1	1	10,0	0	0,0	19	21,4
<b>10 Perinatale Hypoxie/Ischämie</b>								
Hypoxie/Ischämie (Asphyxie)	158	2,9	52	3,4	44	3,8	254	3,1
HIE	50	31,7	9	17,3	5	11,4	64	25,2
ohne therapeutische Hypothermie	25	50,0	6	66,7	3	60,0	34	53,1
mit therapeutischer Hypothermie	25	50,0	3	33,3	2	40,0	30	46,9
HIE und Gest. Alter >= 37 Wochen	29	28,2	4	12,5	2	6,3	35	21,0
Krampfanfälle:								
nein	61	59,2	22	68,8	30	93,8	113	67,7
ja	19	18,5	3	9,4	1	3,1	23	13,8
therapieresistent	2	1,9	0	0,0	0	0,0	2	1,2
Bewusstseinslage:								
wach	56	54,4	17	53,1	28	87,5	101	60,5
schläfrig oder hyperexzitabel	15	14,6	7	21,9	2	6,3	24	14,4
nicht weckbar	7	6,8	1	3,1	1	3,1	9	5,4
Muskeltonus:								
normal	47	45,6	16	50,0	24	75,0	87	52,1
erniedrigt	24	23,3	7	21,9	5	15,6	36	21,6
schlaff	9	8,7	1	3,1	2	6,3	12	7,2
Saugreflex:								
normal	60	58,3	20	62,5	29	90,6	109	65,3
abgeschwächt	6	5,8	3	9,4	0	0,0	9	5,4
erloschen	13	12,6	1	3,1	2	6,3	16	9,6
Mororeaktion:								
normal	57	55,3	18	56,3	28	87,5	103	61,7
gesteigert	6	5,8	3	9,4	1	3,1	10	6,0
abgeschwächt	13	12,6	3	9,4	2	6,3	18	10,8
EEG:								
durchgeführt	34	33,0	10	31,3	3	9,4	47	28,1
Befund normal	20	58,8	7	70,0	3	100,0	30	63,8
Befund pathologisch	14	41,2	3	30,0	0	0,0	17	36,2



1 Basisstatistik 3 Diagnostik/Therapie	L1		L2		L3		Gesamt	
	n	%	n	%	n	%	n	%
<b>11 SIRS/Sepsis</b>								
SIRS/Sepsis	359	6,7	52	3,4	48	4,1	459	5,6
innerhalb 72 Std. nach Geburt	252	70,2	42	80,8	44	91,7	338	73,6
später als 72 Std. nach Geburt	127	35,4	13	25,0	4	8,3	144	31,4
Anzahl Septitiden/SIRS:								
1	110	86,6	13	100,0	4	100,0	127	88,2
2	6	4,7	0	0,0	0	0,0	6	4,2
3	7	5,5	0	0,0	0	0,0	7	4,9
mehr als 3	4	3,2	0	0,0	0	0,0	4	2,8
<b>12 Pneumonie</b>								
Pneumonie	100	1,9	41	2,7	31	2,7	173	2,1
innerhalb 72 Std. nach Geburt	77	77,0	35	85,4	30	96,8	143	82,7
später als 72 Std. nach Geburt	25	25,0	6	14,6	3	9,7	34	19,7
<b>13 Antibiotikatherapie</b>								
Antibiotikagabe:								
gesamt	2.093	38,9	460	30,3	386	33,3	2.959	36,2
bei SIRS/Sepsis	357	99,4	49	94,2	48	100,0	454	98,9
ohne SIRS/Sepsis	1.736	34,5	411	28,1	338	30,4	2.505	32,5
<b>14 Nekrotisierende Enterokolitis (NEC)</b>								
Nekrotisierende Enterokolitis	29	0,5	3	0,2	0	0,0	32	0,4
<b>15 Hörscreening</b>								
Hörscreening durchgeführt	4.951	91,9	1.424	93,9	1.099	94,8	7.577	92,7
<b>16 Operationen</b>								
Operation(en)	283	5,3	1	0,1	2	0,2	286	3,5
während des Aufenthalts								
ROP	10	0,2	0	0,0	0	0,0	10	0,1
Lasertherapie/Kyrotherapie	7	0,1	0	0,0	0	0,0	7	0,1
sonstige	3	0,1	0	0,0	0	0,0	3	0,0
NEC	7	0,1	0	0,0	0	0,0	7	0,1



1 Basisstatistik	L1		L2		L3		Gesamt	
	n	%	n	%	n	%	n	%
<b>4 Entlassung/Verlegung</b>								
<b>1 Entlassungsgewicht in Gramm</b>								
bis 499	10	0,2	0	0,0	0	0,0	10	0,1
500 bis 749	1	0,0	0	0,0	0	0,0	1	0,0
750 bis 999	6	0,1	1	0,1	1	0,1	8	0,1
1000 bis 1249	10	0,2	1	0,1	1	0,1	12	0,2
1250 bis 1499	18	0,3	0	0,0	0	0,0	18	0,2
1500 bis 2499	1.321	25,0	290	19,2	215	18,7	1.841	22,9
2500 und mehr	3.874	73,4	1.215	80,3	935	81,2	6.118	76,0
<b>2 Kopfumfang bei Entlassung in cm</b>								
bis 19,9	1	0,0	0	0,0	0	0,0	1	0,0
20,0 bis 23,9	5	0,1	0	0,0	1	0,1	6	0,1
24,0 bis 27,9	22	0,4	2	0,1	1	0,1	25	0,3
28,0 bis 31,9	517	9,8	91	6,0	80	6,9	694	8,6
32,0 bis 35,9	3.707	70,2	1.080	71,4	849	73,7	5.705	70,8
36,0 bis 39,9	944	17,9	329	21,7	200	17,4	1.508	18,7
40,0 und mehr	82	1,6	9	0,6	21	1,8	112	1,4
<b>3 Entlassungsgrund</b>								
1 Behandlung regulär beendet	4.705	87,4	1.414	93,2	1.081	93,3	7.299	89,3
2 Behandlung reg. beendet, nachstationäre Behandlung vorgesehen	263	4,9	32	2,1	18	1,6	313	3,8
3 Beh. aus sonst. Gründen beendet								
4 Beh. gegen ärztl. Rat beendet								
5 Zuständigkeitswechsel Träger	0	0,0	0	0,0	0	0,0	0	0,0
6 Verlegung in and. Krankenhaus	198	3,7	34	2,2	31	2,7	273	3,3
8 Verlegung in and. Krankenhaus im Rahmen einer Zusammenarbeit	20	0,4	3	0,2	0	0,0	24	0,3
10 Entl. in eine Pflegeeinrichtung	1	0,0	0	0,0	1	0,1	2	0,0
12 Interne Verlegung	4	0,1	21	1,4	2	0,2	27	0,3
14 Behandlung aus sonstigen Gründen beendet, nachstationäre Behandlung vorgesehen	13	0,2	0	0,0	1	0,1	14	0,2
15 Behandlung gegen ärztlichen Rat beendet, nachstationäre Behandlung vorgesehen	1	0,0	0	0,0	0	0,0	1	0,0
16 Verlegung / Rückverlegung.....	0	0,0	0	0,0	2	0,2	2	0,0
17 interne Verlegung (Wechsel Geltungsbereich BpflV / KHEntgG)	1	0,0	0	0,0	0	0,0	1	0,0
18 Rückverlegung	35	0,7	5	0,3	4	0,4	44	0,5
19 Entlassung vor Wiederaufnahme mit Neueinstufung	0	0,0	0	0,0	0	0,0	0	0,0
21 Entlassung/Verlegung mit nachfolgender Wiederaufnahme	0	0,0	0	0,0	0	0,0	0	0,0
7 Verstorben	108	2,0	4	0,3	7	0,6	122	1,5
Autopsie durchgeführt	13	12,0	0	0,0	1	14,3	15	12,3



## 2 Qualitätsindikatoren

### 1 Übersicht

Für folgende Qualitätsindikatoren erfolgt eine Bewertung an Hand festgelegter Referenzwerte. Bei Abweichungen erfolgt eine entsprechende farbliche Kennzeichnung. Im nachfolgenden Kapitel 3 folgen Graphiken mit zusätzlichen

Indikator	Kennzahl	L1	L2	L3	Gesamt
1a Sterblichkeit bei Risiko-Lebendgeburten	51120	1,5	0,2	0,3	1,1
1b Verhältnis der beobachteten zur erwarteten Rate (O / E) an Todesfällen bei Risiko-Lebendgeburten	51119	1,55	0,52	0,8	1,41
1c Sterblichkeit bei Risiko-Lebendgeburten (ohne zuverlegte Kinder)	51070	1,4	0,1	0,3	1,0
1d Verhältnis der beobachteten zur erwarteten Rate (O / E) an Todesfällen bei Risiko-Lebendgeburten (ohne zuverlegte Kinder)	50048	1,56	0,49	1,1	1,46
1e Sterblichkeit bei Risiko-Lebendgeburten in den ersten 28 Lebenstagen (ohne zuverlegte Kinder)	51075	1,2	0,1	0,3	0,9
1f Verhältnis der beobachteten zur erwarteten Rate (O / E) an Todesfällen bei Risiko-Lebendgeburten in den ersten 28 Lebenstagen (ohne zuverlegte Kinder)	50049	1,54	0,28	1,2	1,44
2a Intra- und periventriculäre Hirnblutung (IVH Grad 3 oder PVH) bei sehr kleinen Frühgeborenen (ohne zuverlegte Kinder)	51076	5,8	3,6	8,3	5,7
2b Verhältnis der beobachteten zur erwarteten Rate (O / E) an Hirnblutungen (IVH Grad 3 oder PVH) bei sehr kleinen Frühgeborenen (ohne zuverlegte Kinder)	50050	1,24	1,82	2,6	1,27
3a Zystische Periventriculäre Leukomalazie (PVL) bei sehr kleinen Frühgeborenen (ohne zuverlegte Kinder)	51077	1,2	7,4	0,0	1,6
3b Verhältnis der beobachteten zur erwarteten Rate (O / E) an Zystischen Periventriculären Leukomalazien (PVL) bei sehr kleinen Frühgeborenen (ohne zuverlegte Kinder)	50051	0,55	5,17	0,0	0,81
4a Höhergradige Frühgeborenenretinopathie (ROP) bei sehr kleinen Frühgeborenen (ohne zuverlegte Kinder)	51078	1,6	0,0	0,0	1,2
4b Verhältnis der beobachteten zur erwarteten Rate (O / E) an höhergradigen Frühgeborenenretinopathien (ROP) bei sehr kleinen Frühgeborenen (ohne zuverlegte Kinder)	50052	0,77	0,00	0,0	0,74
5a Bronchopulmonale Dysplasie (BPD) bei sehr kleinen Frühgeborenen (ohne zuverlegte Kinder)	51079	7,8	5,4	0,0	7,5
5b Verhältnis der beobachteten zur erwarteten Rate (O / E) an Bronchopulmonalen Dysplasien (BPD) bei sehr kleinen Frühgeborenen (ohne zuverlegte Kinder)	50053	0,92	1,74	0,0	0,94
6a Hypoxisch-ischämische Enzephalopathie (HIE) (ohne zuverlegte Kinder)	51081	26,3	9,7	3,2	18,5
6b Verhältnis der beobachteten zur erwarteten Rate (O / E) an hypoxisch-ischämischen Enzephalopathien (HIE) (ohne zuverlegte Kinder)	50056	1,51	0,65	0,2	1,15
6c Hypoxisch-ischämische Enzephalopathie (HIE) (ohne zuverlegte Kinder) - inborn	51082	12,3	7,7	3,5	9,2
6e Verhältnis der beobachteten zur erwarteten Rate (O / E) an hypoxisch-ischämischen Enzephalopathien (HIE) bei Kindern ohne therapeutischer Kühlung (ohne zuverlegte Kinder)	50058	2,09	1,47	0,0	1,63
7a Sepsis/SIRS innerhalb von 72 Stunden nach Geburt (ohne zuverlegte Kinder)	51084	4,7	2,8	3,8	4,2
7b Verhältnis der beobachteten zur erwarteten Rate (O / E) bei Kindern mit Sepsis/SIRS innerhalb von 72 Stunden nach Geburt (ohne zuverlegte Kinder)	50059	0,87	0,63	0,9	0,83
8a Kinder mit nosokomialen Infektionen pro 1.000 Behandlungstage (ohne zuverlegte Kinder)	51085	1,29	0,65	0,3	1,09



## 2 Qualitätsindikatoren

### 1 Übersicht

8b Verhältnis der beobachteten zur erwarteten Rate (O / E) an Kindern mit nosokomialen Infektionen pro 1.000 Behandlungstage (ohne zuverlegte Kinder)	50060	0,84	0,70	0,3	0,79
8c Anzahl der nosokomialen Infektionen pro 1.000 Behandlungstage (ohne zuverlegte Kinder)	51086	1,64	0,65	0,3	1,36
8d Verhältnis der beobachteten zur erwarteten Rate (O / E) der Anzahl nosokomialer Infektionen pro 1.000 Behandlungstage (ohne zuverlegte Kinder)	50061	0,85	0,63	0,3	0,80
9a Pneumothorax bei beatmeten Kindern	51087	7,1	5,3	3,1	6,6
9b Verhältnis der beobachteten zur erwarteten Rate (O / E) bei beatmeten Kindern mit Pneumothorax (ohne zuverlegte Kinder)	50062	1,25	0,95	0,5	1,16
10 Durchführung eines Hörtests	50063	97,1	97,9	98,6	97,6
11a Aufnahmetemperatur unter 36,0 Grad Celsius	50064	3,2	2,3	4,3	3,2
11b Aufnahmetemperatur über 37,5 Grad Celsius	50103	10,7	7,4	6,4	9,4
12 Qualitätsindex der Frühgeborenenversorgung	51174	1,06	1,18	0,9	1,07

Folgende Qualitätsindikatoren sind "Sentinel Event" Indikatoren. Für klinikinterne Analysen werden in den individuellen Klinikauswertungen die Vorgangsnummern der entsprechenden Fälle in Kapitel 3 aufgelistet.

Indikator	Kennzahl	L1	L2	L3	Gesamt
6d Hypoxisch-ischämische Enzephalopathie (HIE) bei Kindern ohne therapeutische Kühlung (ohne zuverlegte Kinder)	51083 n =	10	2	0	12





entrum für

ualität und Management im Gesundheitswesen  
Einrichtung der Ärztekammer Niedersachsen

### 3 Qualitätsindikatoren

#### 1 Einzeldarstellung

#### Hinweise zu den Grafiken

Beispiel aus der Auswertung 2010 für Herzschrittmacher-Erstimplantation (Modul 09/1):

Der Funnelplot (\*) auf der linken Seite zeigt auf der Y-Achse den Indikatorwert in Prozent und auf der X-Achse die Fallzahl der Bezugsgröße (Nenner). Das resultierende Streudiagramm ermöglicht die Interpretation aller Klinikergebnisse in Abhängigkeit von der Fallzahl. Sofern ein Referenzwert für den Qualitätsindikator festgelegt wurde, ist er als **rote** Linie dargestellt. Diese ist von einem hellgrauen trichterförmigen Kontrollbereich (\*\*) umschlossen.

Die Abbildung auf der rechten Seite zeigt die Gesamtergebnisse im Zeitverlauf (**blaue** Linie). Referenzwerte erscheinen **rot**.

Das Gesamtergebnis liegt ab dem Erhebungsjahr 2008 oberhalb des Referenzwerts. Die leitlinienkonforme Indikationsstellung bei bradykarden Herzrhythmusstörungen liegt im Jahr 2010 bei 95% der Fälle vor.

\* N. Lack und U. Gerhardinger, „Qualitätsvergleiche mit Funnelplots - Plädoyer für eine einheitliche Methodik“. Zeitschrift für Evidenz, Fortbildung und Qualität im Gesundheitswesen, 2009; 103(8): 536-541.

\*\* M. Hart and R. Hart, "Statistical Process Control for Health Care", 2002; Wadsworth

Beispiel:

#### 1 Leitlinienkonforme Indikationsstellung bei bradykarden Herzrhythmusstörungen

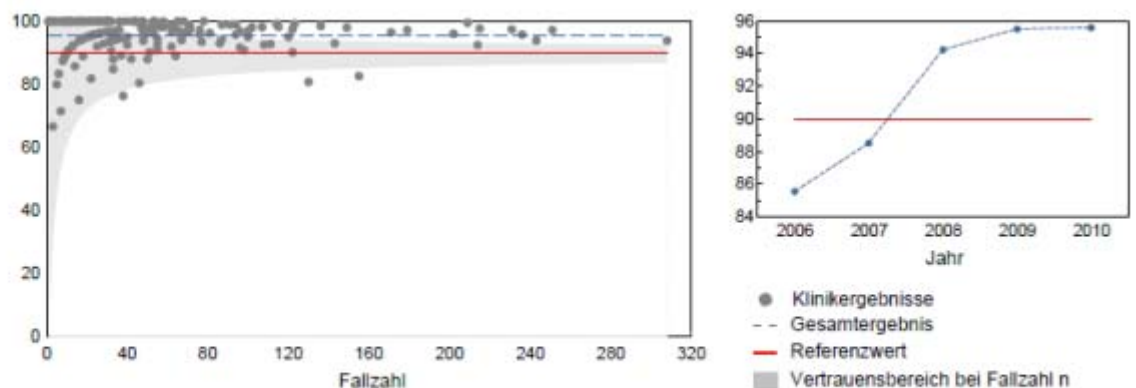
Kennzahl: 690

Ziel: Möglichst oft leitlinienkonforme Indikation zur Herzschrittmacherimplantation bei bradykarden Herzrhythmusstörungen

Ergebnis: (Aktuell) 95,6 %  
(Vorjahr) 95,5 %  
Referenzbereich:  $\geq 90,0\%$  (Fixwert)

Zähler: Patienten mit leitlinienkonformer Indikation zur Herzschrittmacherimplantation  
(9.508 Fälle)

Nenner: Alle Patienten (außer führende Indikation zur Herzschrittmacherimplantation "kardiale Resynchronisationstherapie" oder "sonstiges")  
(9.948 Fälle)



Maßgeblich für die Qualitätssicherung in Deutschland ist die aktuelle Leitlinie zur Herzschrittmachertherapie der Deutschen Gesellschaft für Kardiologie, Herz- und Kreislaufforschung



### 3 Qualitätsindikatoren

#### 1 Einzeldarstellung

##### QI 1a: Sterblichkeit bei Risiko-Lebendgeburten

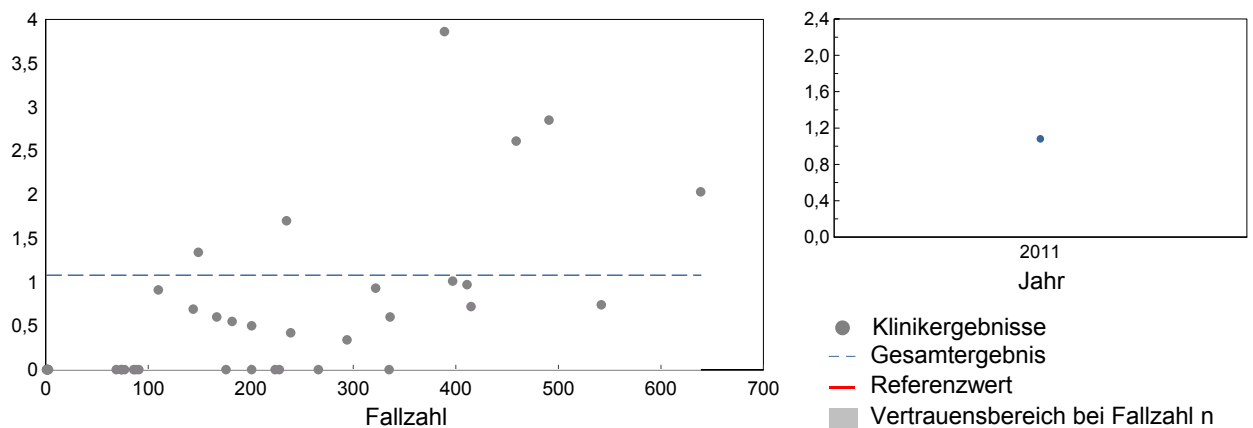
Kennzahl: 51120

Ziel: niedrige Sterblichkeit

Ergebnis: (Aktuell) 1,1 %  
(Vorjahr) 1,1 %

Zähler: verstorbene Kinder

Nenner: Lebendgeborene ohne letale Fehlbildungen mit einem Gestationsalter von mindestens 24+0 Wochen





### 3 Qualitätsindikatoren

#### 1 Einzeldarstellung

#### QI 1b: Verhältnis der beobachteten zur erwarteten Rate (O / E) an Todesfällen bei Risiko-Lebendgeburten

**Kennzahl:** 51119

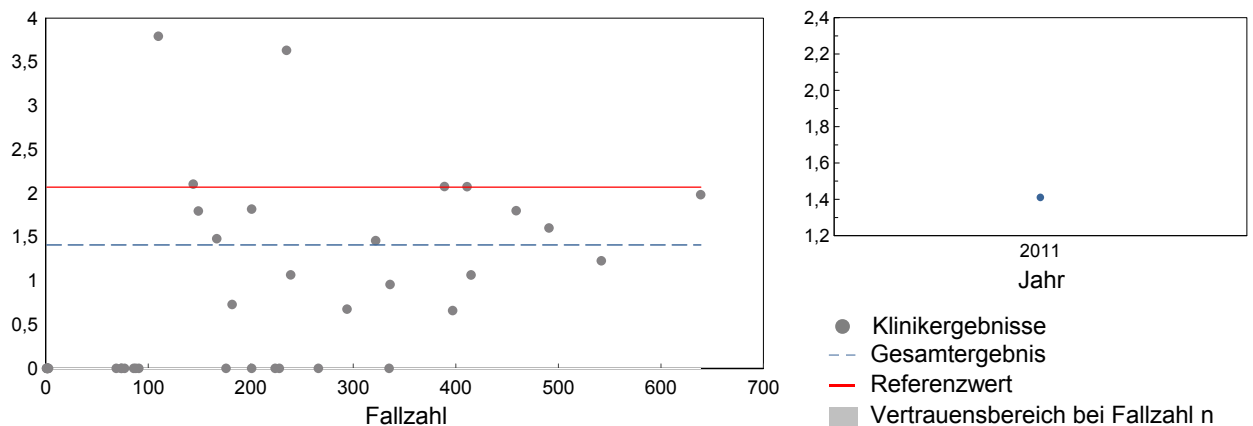
**Ziel:** niedrige Sterblichkeit

**Ergebnis:** (Aktuell ) 1,4  
(Vorjahr) 1,3

**Referenzbereich:**  $\leq 2,07$  (95. Perzentil des Bundesdatenpools)

**Zähler:** verstorbene Kinder

**Nenner:** Lebendgeborene ohne letale Fehlbildungen mit einem Gestationsalter von mindestens 24+0 Wochen





### 3 Qualitätsindikatoren

#### 1 Einzeldarstellung

#### QI 1c: Sterblichkeit bei Risiko-Lebendgeburten (ohne zuverlegte Kinder)

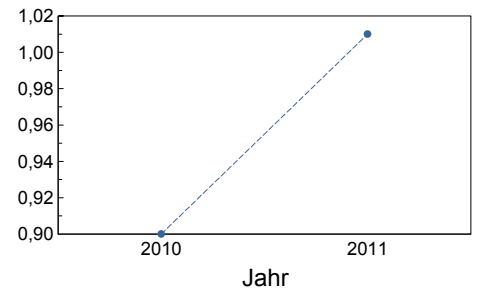
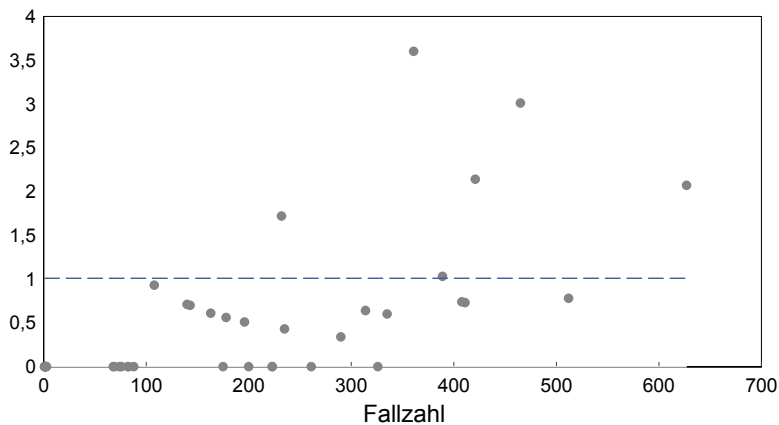
Kennzahl: 51070

Ziel: niedrige Sterblichkeit

Ergebnis: (Aktuell ) 1,0 %  
(Vorjahr) 0,9 %

Zähler: verstorbene Kinder

Nenner: Lebendgeborene ohne letale Fehlbildungen mit einem Gestationsalter von mindestens 24+0 Wochen, die zuvor in keiner anderen Kinderklinik behandelt wurden



- Klinikergebnisse
- - - Gesamtergebnis
- Referenzwert
- Vertrauensbereich bei Fallzahl n



Zentrum für

Qualität und Management im Gesundheitswesen  
Einrichtung der Ärztekammer Niedersachsen

### 3 Qualitätsindikatoren

#### 1 Einzeldarstellung

**QI 1d: Verhältnis der beobachteten zur erwarteten Rate (O / E) an Todesfällen bei Risiko-Lebendgeburten (ohne zuverlegte Kinder)**

**Kennzahl:** 50048

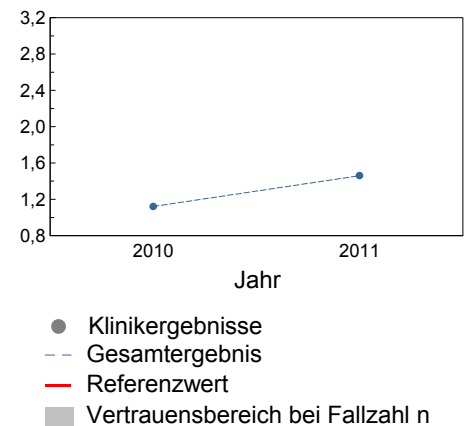
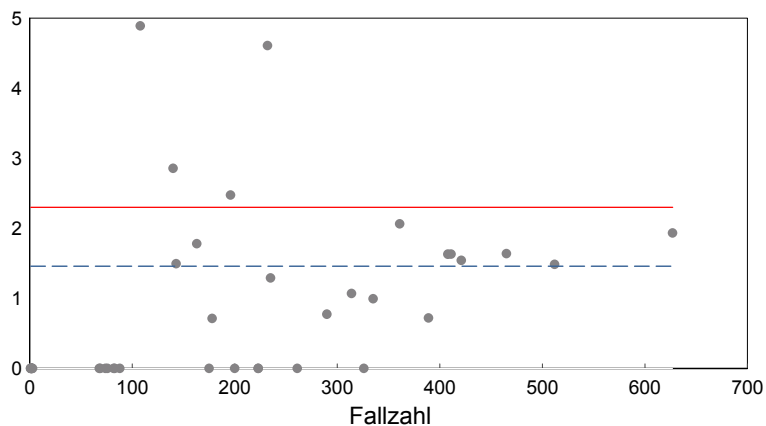
**Ziel:** niedrige Sterblichkeit

**Ergebnis:** (Aktuell ) 1,5  
(Vorjahr) 1,2

**Referenzbereich:**  $\leq 2,30$  (95. Perzentil des Bundesdatenpools)

**Zähler:** verstorbene Kinder

**Nenner:** Lebendgeborene ohne letale Fehlbildungen mit einem Gestationsalter von mindestens 24+0 Wochen, die zuvor in keiner anderen Kinderklinik behandelt wurden



● Klinikergebnisse  
-- Gesamtergebnis  
— Referenzwert  
■ Vertrauensbereich bei Fallzahl n



Zentrum für

Qualität und Management im Gesundheitswesen  
Einrichtung der Ärztekammer Niedersachsen

### 3 Qualitätsindikatoren

#### 1 Einzeldarstellung

**QI 1e: Sterblichkeit bei Risiko-Lebendgeburten in den ersten 28 Lebenstagen (ohne zuverlegte Kinder)**

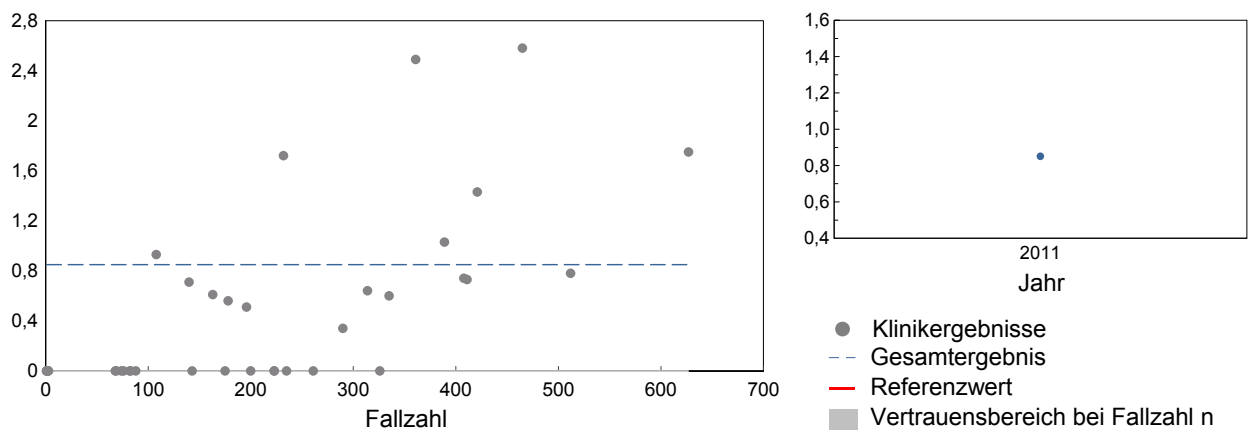
**Kennzahl:** 51075

**Ziel:** niedrige Sterblichkeit

**Ergebnis:** (Aktuell ) 0,9 %  
(Vorjahr) 0,8 %

**Zähler:** innerhalb von 28 Tagen verstorbene Kinder

**Nenner:** Lebendgeborene ohne letale Fehlbildungen mit einem Gestationsalter von mindestens 24+0 Wochen, die zuvor in keiner anderen Kinderklinik behandelt wurden





Zentrum für

Qualität und Management im Gesundheitswesen  
Einrichtung der Ärztekammer Niedersachsen

### 3 Qualitätsindikatoren

#### 1 Einzeldarstellung

**QI 1f:** Verhältnis der beobachteten zur erwarteten Rate (O / E) an Todesfällen bei Risiko-Lebendgeburten in den ersten 28 Lebenstagen (ohne zuverlegte Kinder)

**Kennzahl:** 50049

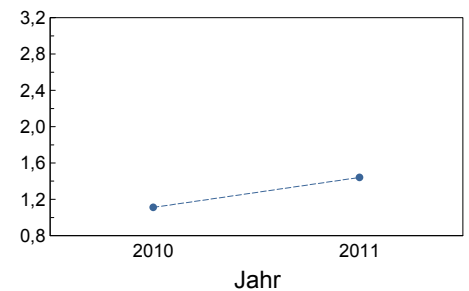
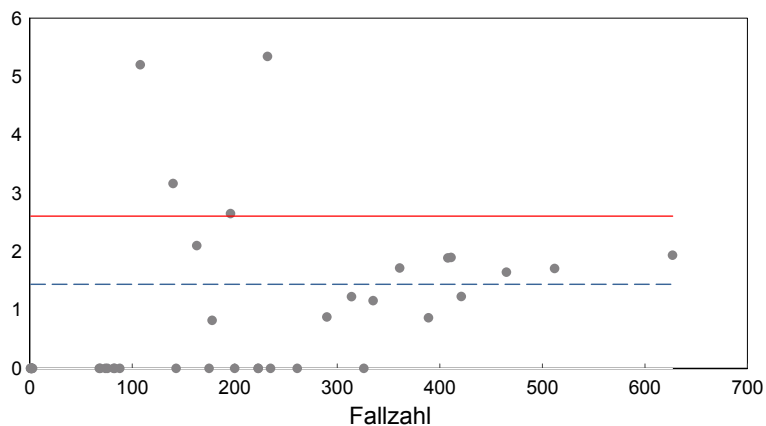
**Ziel:** niedrige Sterblichkeit

**Ergebnis:** (Aktuell ) 1,4  
(Vorjahr) 1,2

**Referenzbereich:**  $\leq 2,61$  (95. Perzentil des Bundesdatenpools)

**Zähler:** innerhalb von 28 Tagen verstorbene Kinder

**Nenner:** Lebendgeborene ohne letale Fehlbildungen mit einem Gestationsalter von mindestens 24+0 Wochen, die zuvor in keiner anderen Kinderklinik behandelt wurden



● Klinikergebnisse  
- - Gesamtergebnis  
— Referenzwert  
■ Vertrauensbereich bei Fallzahl n



### 3 Qualitätsindikatoren

#### 1 Einzeldarstellung

**QI 2a: Intra- und periventrikuläre Hirnblutung (IVH Grad 3 oder PVH) bei sehr kleinen Frühgeborenen (ohne zuverlegte Kinder)**

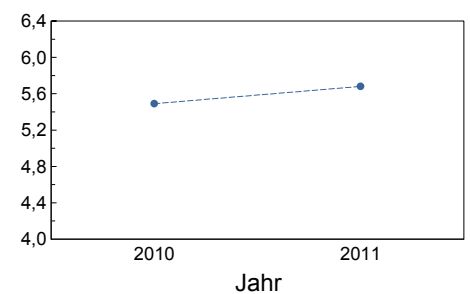
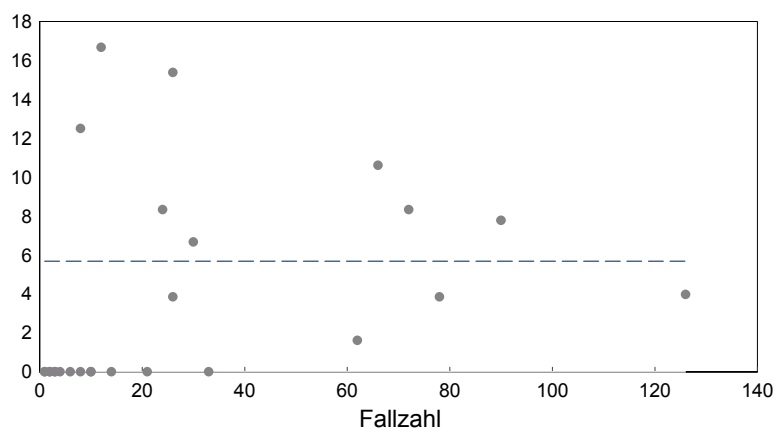
**Kennzahl:** 51076

**Ziel:** selten Hirnblutungen IVH Grad 3 oder PVH

**Ergebnis:** (Aktuell ) 5,7 %  
(Vorjahr) 5,5 %

**Zähler:** Hirnblutungen IVH Grad III oder PVH

**Nenner:** Lebendgeborene ohne letale Fehlbildungen mit einem Gestationsalter von mindestens 24+0 Wochen, bei denen eine Sonographie durchgeführt wurde, und einem Geburtsgewicht unter 1500 Gramm oder einem Gestationsalter unter 32+0 Wochen, die zuvor in keiner anderen Kinderklinik behandelt wurden



● Klinikergebnisse  
- - Gesamtergebnis  
— Referenzwert  
■ Vertrauensbereich bei Fallzahl n





Zentrum für

Qualität und Management im Gesundheitswesen  
Einrichtung der Ärztekammer Niedersachsen

### 3 Qualitätsindikatoren

#### 1 Einzeldarstellung

**QI 2b:** Verhältnis der beobachteten zur erwarteten Rate (O / E) an Hirnblutungen (IVH Grad 3 oder PVH) bei sehr kleinen Frühgeborenen (ohne zuverlegte Kinder)

**Kennzahl:** 50050

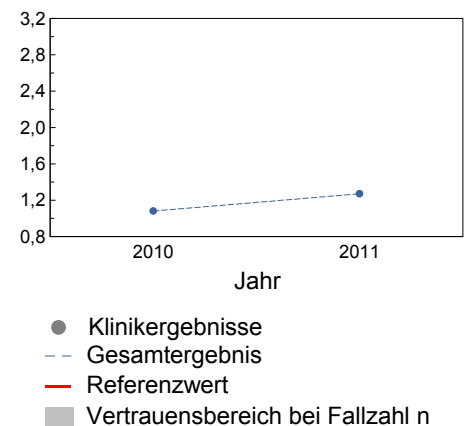
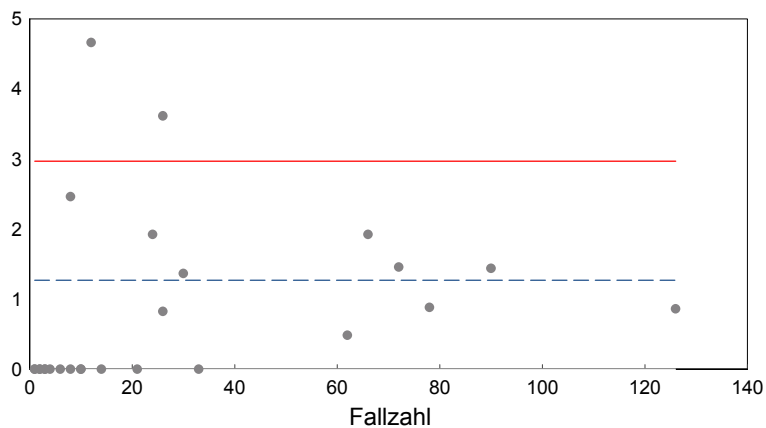
**Ziel:** selten Hirnblutungen IVH Grad 3 oder PVH

**Ergebnis:** (Aktuell ) 1,3  
(Vorjahr) 1,1

**Referenzbereich:**  $\leq 2,97$  (95. Perzentil des Bundesdatenpools)

**Zähler:** Hirnblutungen IVH Grad 3 oder PVH

**Nenner:** Lebendgeborene ohne letale Fehlbildungen mit einem Gestationsalter von mindestens 24+0 Wochen, bei denen eine Sonographie durchgeführt wurde, und einem Geburtsgewicht unter 1500 Gramm oder einem Gestationsalter unter 32+0 Wochen, die zuvor in keiner anderen Kinderklinik behandelt wurden





Zentrum für

Qualität und Management im Gesundheitswesen  
Einrichtung der Ärztekammer Niedersachsen

### 3 Qualitätsindikatoren

#### 1 Einzeldarstellung

#### QI 3a: Zystische Periventrikuläre Leukomalazie (PVL) bei sehr kleinen Frühgeborenen (ohne zuverlegte Kinder)

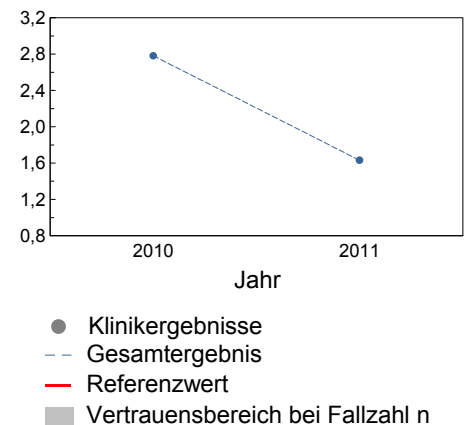
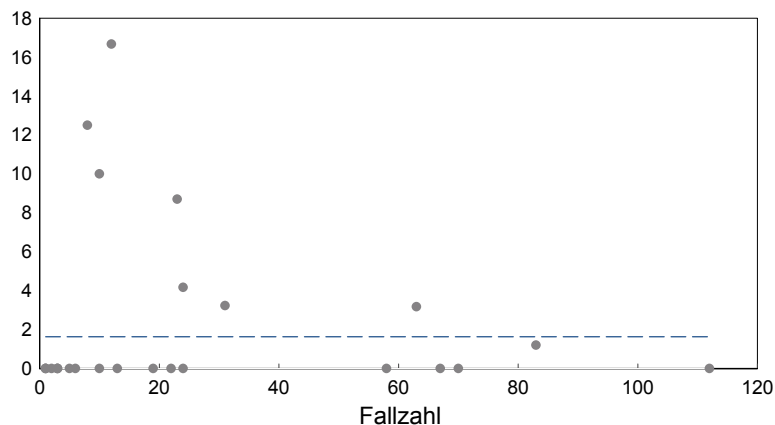
**Kennzahl:** 51077

**Ziel:** selten zystische PVL

**Ergebnis:** (Aktuell ) 1,6 %  
(Vorjahr) 2,9 %

**Zähler:** Zystische Periventrikuläre Leukomalazie (PVL)

**Nenner:** Lebendgeborene ohne letale Fehlbildungen mit einem Gestationsalter von mindestens 24+0 Wochen und einem Lebensalter von mindestens 21 Tagen und einem Geburtsgewicht unter 1500 Gramm oder Gestationsalter unter 32+0 Wochen, bei denen eine Sonographie durchgeführt wurde, die zuvor in keiner anderen Kinderklinik behandelt wurden





### 3 Qualitätsindikatoren

#### 1 Einzeldarstellung

**QI 3b: Verhältnis der beobachteten zur erwarteten Rate (O / E) an Zystischen Periventrikulären Leukomalazien (PVL) bei sehr kleinen Frühgeborenen (ohne zuverlegte Kinder)**

**Kennzahl:** 50051

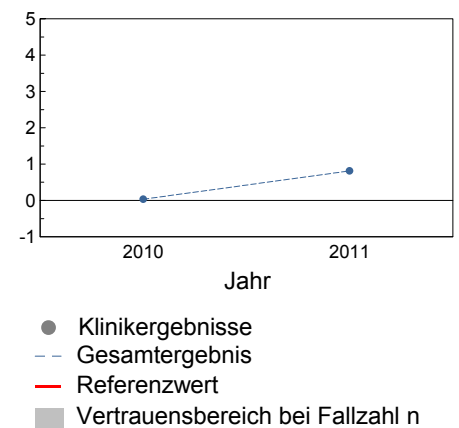
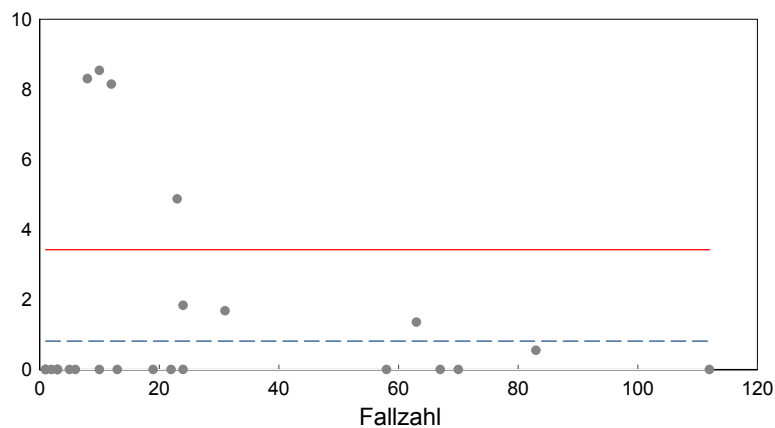
**Ziel:** selten zystische PVL

**Ergebnis:** (Aktuell ) 0,8  
(Vorjahr) 1,4

**Referenzbereich:**  $\leq 3,42$  (95. Perzentil des Bundesdatenpools)

**Zähler:** Zystische Periventrikuläre Leukomalazie

**Nenner:** Lebendgeborene ohne letale Fehlbildungen mit einem Gestationsalter von mindestens 24+0 Wochen und einem Lebensalter von mindestens 21 Tagen und einem Geburtsgewicht unter 1500 Gramm oder Gestationsalter unter 32+0 Wochen, bei denen eine Sonographie durchgeführt wurde, die zuvor in keiner anderen Kinderklinik behandelt wurden





Zentrum für

Qualität und Management im Gesundheitswesen  
Einrichtung der Ärztekammer Niedersachsen

### 3 Qualitätsindikatoren

#### 1 Einzeldarstellung

#### QI 4a: Höhergradige Frühgeborenenretinopathie (ROP) bei sehr kleinen Frühgeborenen (ohne zuverlegte Kinder)

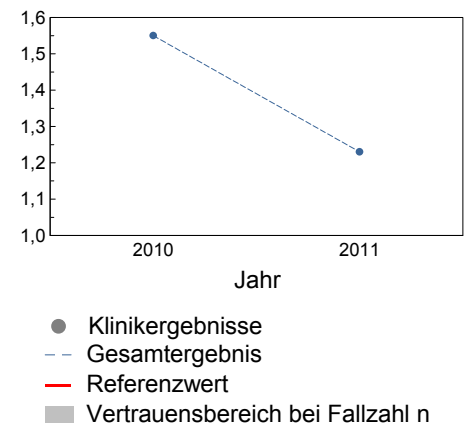
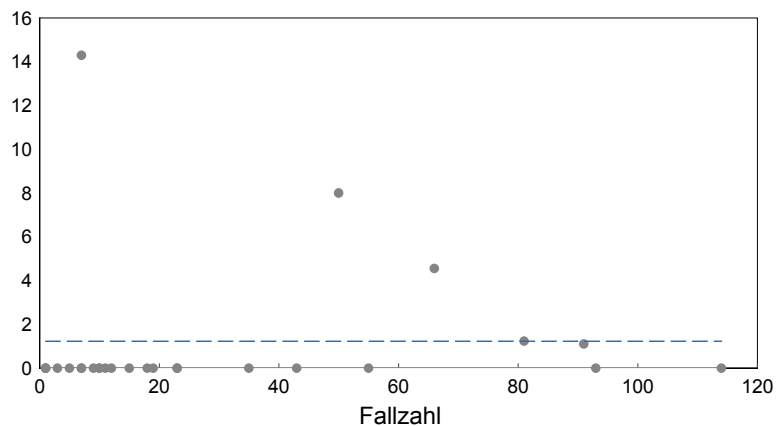
Kennzahl: 51078

Ziel: selten höhergradige ROP

Ergebnis: (Aktuell ) 1,2 %  
(Vorjahr) 1,6 %

Zähler: ROP Grad &gt; 2

**Nenner:** Lebendgeborene ohne letale Fehlbildungen mit einem Gestationsalter von mindestens 24+0 Wochen, bei denen eine ophthalmologische Untersuchung durchgeführt wurde, und einem Geburtsgewicht unter 1.500g oder einem Gestationsalter unter 32 Wochen oder mit einer Sauerstoffgabe über mehr als 3 Tage und einem Gestationsalter unter 37+0 Wochen, die zuvor in keiner anderen Kinderklinik behandelt wurden.





### 3 Qualitätsindikatoren

#### 1 Einzeldarstellung

**QI 4b: Verhältnis der beobachteten zur erwarteten Rate (O / E) an höhergradigen Frühgeborenenretinopathien (ROP) bei sehr kleinen Frühgeborenen (ohne zuverlegte Kinder)**

**Kennzahl:** 50052

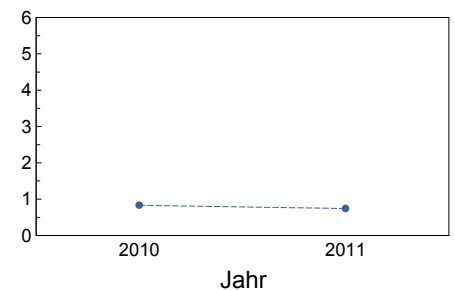
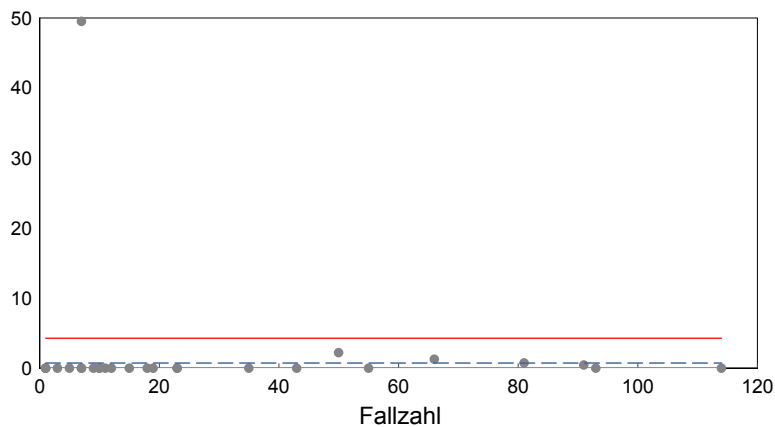
**Ziel:** selten höhergradige ROP

**Ergebnis:** (Aktuell ) 0,7  
(Vorjahr) 0,9

**Referenzbereich:**  $\leq 4,29$  (95. Perzentil des Bundesdatenpools)

**Zähler:** ROP Grad > 2

**Nenner:** Lebendgeborene ohne letale Fehlbildungen mit einem Gestationsalter von mindestens 24+0 Wochen, bei denen eine ophthalmologische Untersuchung durchgeführt wurde, und einem Geburtsgewicht unter 1.500g oder einem Gestationsalter unter 32 Wochen oder mit einer Sauerstoffgabe über mehr als 3 Tage und einem Gestationsalter unter 37+0 Wochen, die zuvor in keiner anderen Kinderklinik behandelt wurden.



● Klinikergebnisse  
 - - Gesamtergebnis  
 - Referenzwert  
 ■ Vertrauensbereich bei Fallzahl n



### 3 Qualitätsindikatoren

#### 1 Einzeldarstellung

##### QI 5a: Bronchopulmonale Dysplasie (BPD) bei sehr kleinen Frühgeborenen (ohne zuverlegte Kinder)

Kennzahl: 51079

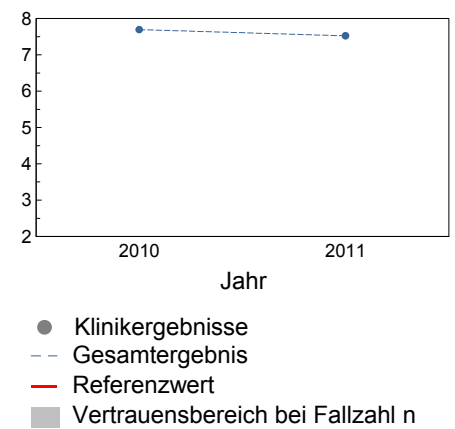
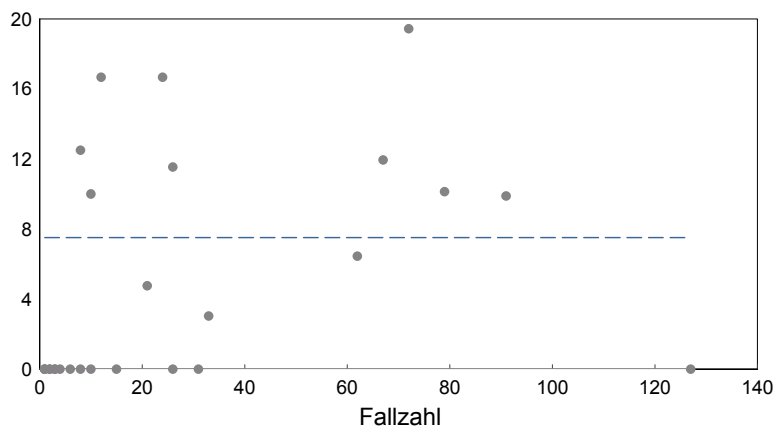
Ziel: selten Bronchopulmonale Dysplasie

Ergebnis: (Aktuell ) 7,5 %  
(Vorjahr) 7,6 %

Bedingt durch die Umstellung auf das Bundesverfahren (QS-Filter, Datensatz) sind Vorjahreswerte nur begrenzt vergleichbar. Bei der BPD kommt zudem eine veränderte Berechnungsvorschrift ab 2010 dazu.

Zähler: Bronchopulmonale Dysplasien

Nenner: Lebendgeborene ohne letale Fehlbildungen mit einem Gestationsalter von mindestens 24+0 Wochen und einem Geburtsgewicht von unter 1500 Gramm oder einem Gestationsalter unter 32+0 Wochen, die zuvor in keiner anderen Kinderklinik behandelt wurden





### 3 Qualitätsindikatoren

#### 1 Einzeldarstellung

**QI 5b: Verhältnis der beobachteten zur erwarteten Rate (O / E) an Bronchopulmonalen Dysplasien (BPD) bei sehr kleinen Frühgeborenen (ohne zuverlegte Kinder)**

**Kennzahl:** 50053

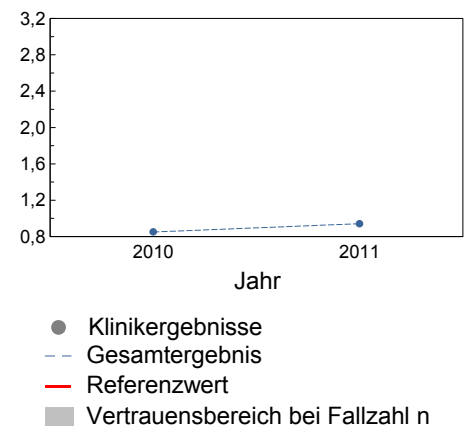
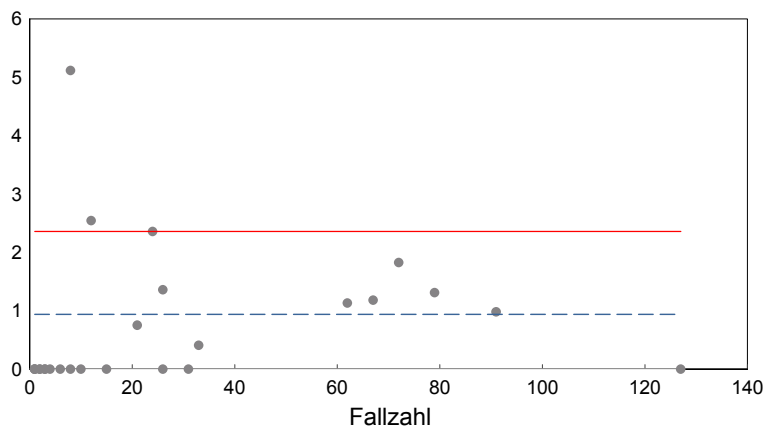
**Ziel:** selten Bronchopulmonale Dysplasie

**Ergebnis:** (Aktuell ) 0,9  
(Vorjahr) 0,9

**Referenzbereich:**  $\leq 2,36$  (95. Perzentil des Bundesdatenpools)

**Zähler:** Bronchopulmonale Dysplasien

**Nenner:** Lebendgeborene ohne letale Fehlbildungen mit einem Gestationsalter von mindestens 24+0 Wochen und einem Geburtsgewicht von unter 1500 Gramm oder einem Gestationsalter unter 32+0 Wochen, die zuvor in keiner anderen Kinderklinik behandelt wurden





Zentrum für

Qualität und Management im Gesundheitswesen  
Einrichtung der Ärztekammer Niedersachsen

### 3 Qualitätsindikatoren

#### 1 Einzeldarstellung

#### QI 6a: Hypoxisch-ischämische Enzephalopathie (HIE) (ohne zuverlegte Kinder)

**Kennzahl:** 51081

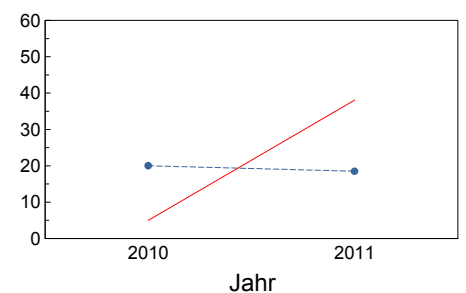
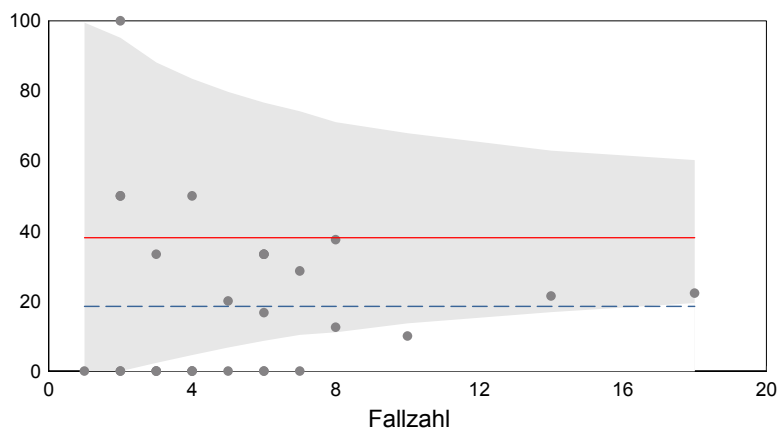
**Ziel:** selten hypoxisch-ischämische Enzephalopathie

**Ergebnis:** (Aktuell ) 18,5 %  
(Vorjahr) 15,0 %

**Referenzbereich:** ≤ 38,1 % (95. Perzentil des Bundesdatenpools)

**Zähler:** Hypoxisch-ischämische Enzephalopathie

**Nenner:** Lebendgeborene ohne letale Fehlbildung mit einem Gestationsalter ≥ 37+0 Wochen mit Asphyxie, die zuvor in keiner anderen Kinderklinik behandelt wurden.



● Klinikergebnisse  
- - Gesamtergebnis  
- Referenzwert  
■ Vertrauensbereich bei Fallzahl n





Zentrum für

Qualität und Management im Gesundheitswesen  
Einrichtung der Ärztekammer Niedersachsen

### 3 Qualitätsindikatoren

#### 1 Einzeldarstellung

**QI 6b:** Verhältnis der beobachteten zur erwarteten Rate (O / E) an hypoxisch-ischämischen Enzephalopathien (HIE) (ohne zuverlegte Kinder)

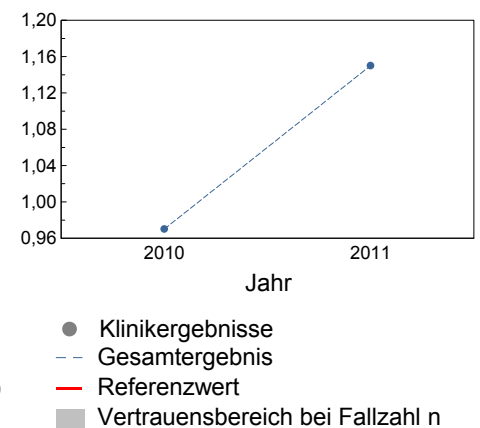
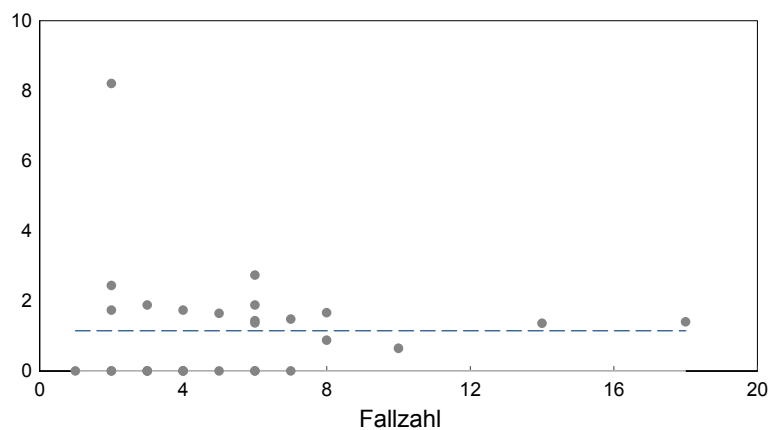
**Kennzahl:** 50056

**Ziel:** selten hypoxisch-ischämische Enzephalopathie

**Ergebnis:** (Aktuell ) 1,1  
(Vorjahr) 0,9

**Zähler:** Hypoxisch-ischämische Enzephalopathie

**Nenner:** Lebendgeborene ohne letale Fehlbildung mit einem Gestationsalter  $\geq 37+0$  Wochen mit Asphyxie, die zuvor in keiner anderen Kinderklinik behandelt wurden.



● Klinikergebnisse  
 - - Gesamtergebnis  
 - - Referenzwert  
 ■ Vertrauensbereich bei Fallzahl n



### 3 Qualitätsindikatoren

#### 1 Einzeldarstellung

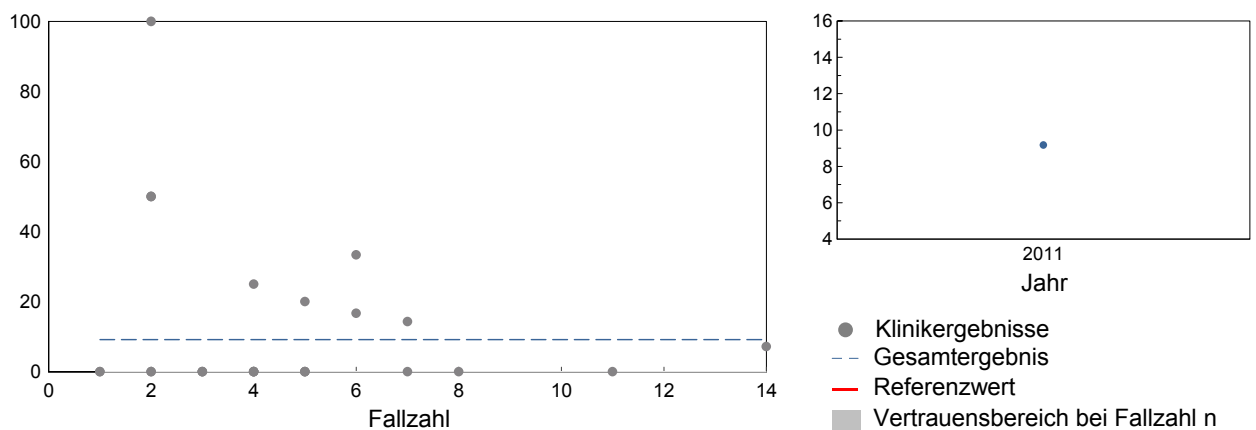
**QI 6c: Hypoxisch-ischämische Enzephalopathie (HIE) (ohne zuverlegte Kinder) - inborn**  
**Kennzahl:** 51082

**Ziel:** selten hypoxisch-ischämische Enzephalopathie

**Ergebnis:** (Aktuell ) 9,2 %  
(Vorjahr) 7,3 %

**Zähler:** Hypoxisch-ischämische Enzephalopathie

**Nenner:** Lebendgeborene Inborn-Kinder ohne letale Fehlbildung mit einem Gestationsalter  $\geq 37+0$  Wochen mit Asphyxie, die zuvor in keiner anderen Kinderklinik behandelt wurden.





Zentrum für

Qualität und Management im Gesundheitswesen  
Einrichtung der Ärztekammer Niedersachsen

### 3 Qualitätsindikatoren

#### 1 Einzeldarstellung

**QI 6d: Hypoxisch-ischämische Enzephalopathie (HIE) bei Kindern ohne therapeutische Kühlung (ohne zuverlegte Kinder)**

**Kennzahl:** 51083

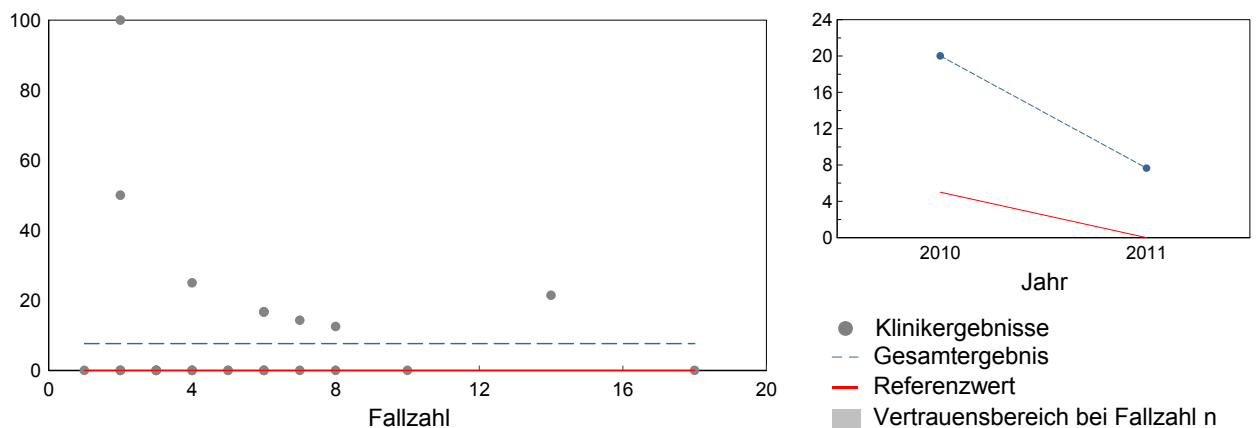
**Ziel:** selten hypoxisch-ischämische Enzephalopathie

**Ergebnis:** (Aktuell ) 7,6 %  
(Vorjahr) 5,2 %

**Referenzbereich:** <= 0 (Sentinel Event)

**Zähler:** Hypoxisch-ischämische Enzephalopathie (HIE) ohne therapeutische Kühlung

**Nenner:** Lebendgeborene ohne letale Fehlbildung mit einem Gestationsalter  $\geq 37+0$  Wochen mit Asphyxie, die zuvor in keiner anderen Kinderklinik behandelt wurden.





Zentrum für

Qualität und Management im Gesundheitswesen  
Einrichtung der Ärztekammer Niedersachsen

### 3 Qualitätsindikatoren

#### 1 Einzeldarstellung

**QI 6e:** Verhältnis der beobachteten zur erwarteten Rate (O / E) an hypoxisch-ischämischen Enzephalopathien (HIE) bei Kindern ohne therapeutischer Kühlung (ohne zuverlegte Kinder)

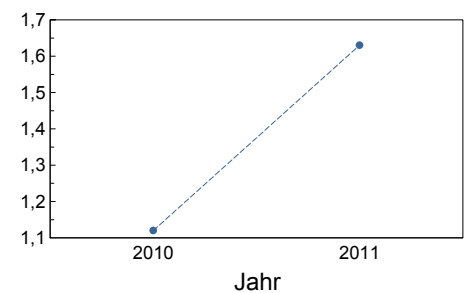
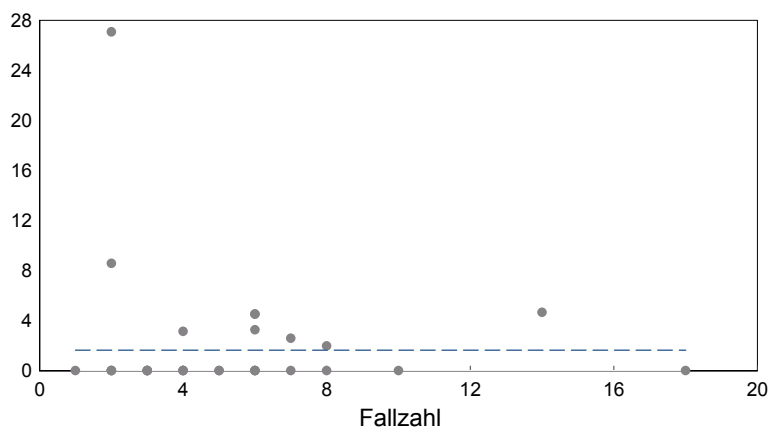
**Kennzahl:** 50058

**Ziel:** selten hypoxisch-ischämische Enzephalopathie

**Ergebnis:** (Aktuell ) 1,6  
(Vorjahr) 1,1

**Zähler:** Hypoxisch-ischämische Enzephalopathie

**Nenner:** Lebendgeborene ohne letale Fehlbildung mit einem Gestationsalter  $\geq 37+0$  Wochen mit Asphyxie, die zuvor in keiner anderen Kinderklinik behandelt wurden.



● Klinikergebnisse  
- - - Gesamtergebnis  
— Referenzwert  
■ Vertrauensbereich bei Fallzahl n



### 3 Qualitätsindikatoren

#### 1 Einzeldarstellung

##### QI 7a: Sepsis/SIRS innerhalb von 72 Stunden nach Geburt (ohne zuverlegte Kinder)

**Kennzahl:** 51084

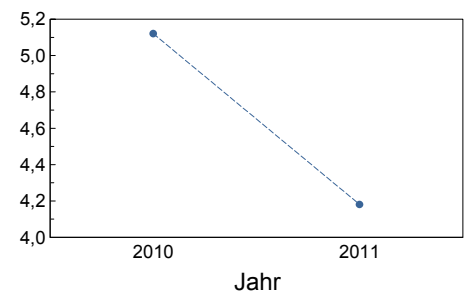
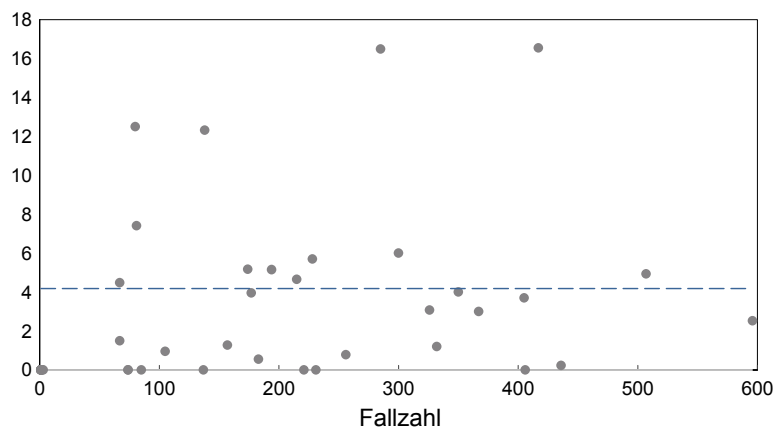
**Ziel:** Selten Sepsis/SIRS innerhalb von 72 Stunden nach der Geburt.

**Ergebnis:** (Aktuell ) 4,2 %  
(Vorjahr) 5,1 %

Bedingt durch die Umstellung auf das Bundesverfahren (QS-Filter, Datensatz) sind Vorjahreswerte nur begrenzt vergleichbar.

**Zähler:** Sepsis/SIRS innerhalb 72 Stunden nach Geburt

**Nenner:** Lebendgeborene ohne letale Fehlbildungen mit einem Gestationsalter von mindestens 24+0 Wochen und einem Lebensalter von mindestens 3 Tagen bei Entlassung, die zuvor in keiner Kinderklinik behandelt wurden.



- Klinikergebnisse
- Gesamtergebnis
- Referenzwert
- Vertrauensbereich bei Fallzahl n



### 3 Qualitätsindikatoren

#### 1 Einzeldarstellung

**QI 7b: Verhältnis der beobachteten zur erwarteten Rate (O / E) bei Kindern mit Sepsis/SIRS innerhalb von 72 Stunden nach Geburt (ohne zuverlegte Kinder)**

**Kennzahl:** 50059

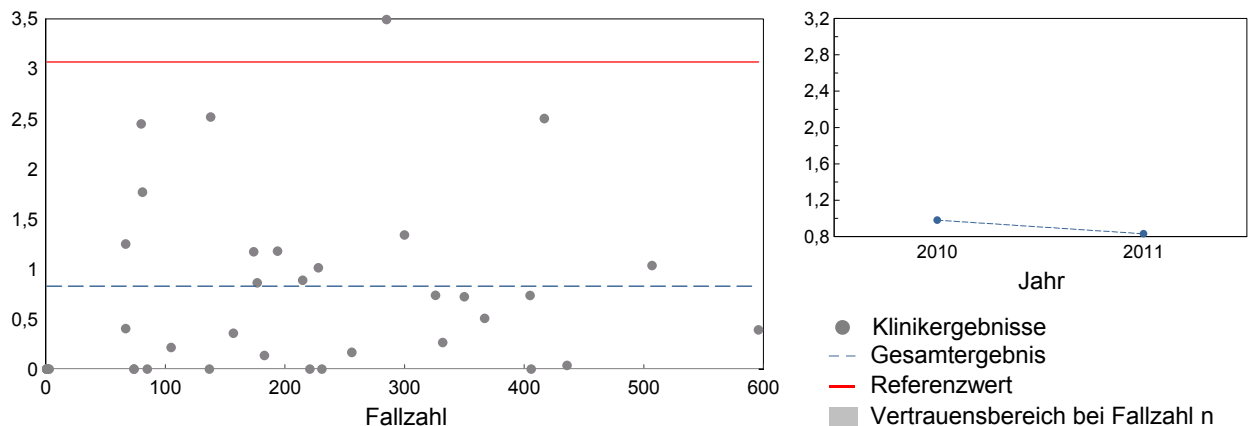
**Ziel:** Selten Sepsis/SIRS innerhalb von 72 Stunden nach der Geburt.

**Ergebnis:** (Aktuell ) 0,8  
(Vorjahr) 1,0

**Referenzbereich:**  $\leq 3,07$  (95. Perzentil des Bundesdatenpools)

**Zähler:** Sepsis/SIRS innerhalb 72 Stunden nach Geburt

**Nenner:** Lebendgeborene ohne letale Fehlbildungen mit einem Gestationsalter von mindestens 24+0 Wochen und einem Lebensalter von mindestens 3 Tagen bei Entlassung, die zuvor in keiner Kinderklinik behandelt wurden.





Zentrum für

Qualität und Management im Gesundheitswesen  
Einrichtung der Ärztekammer Niedersachsen

### 3 Qualitätsindikatoren

#### 1 Einzeldarstellung

**QI 8a: Kinder mit nosokomialen Infektionen pro 1.000 Behandlungstage (ohne zuverlegte Kinder)**

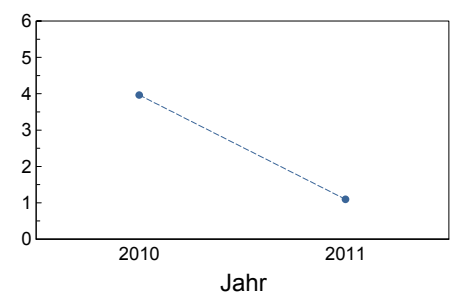
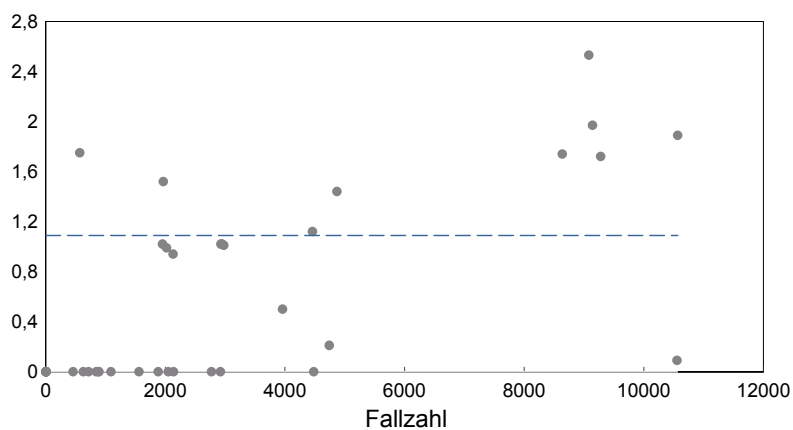
**Kennzahl:** 51085

**Ziel:** Selten nosokomiale Infektionen pro 1.000 Behandlungstage

**Ergebnis:** (Aktuell ) 1,1  
(Vorjahr) 1,2

**Zähler:** Kinder mit Sepsis/SIRS später als 72 Stunden nach Geburt

**Nenner:** 1000 Behandlungstage von Lebendgeborenen ohne letale Fehlbildungen und einem Gestationsalter von mindestens 24+0 Wochen, die zuvor in keiner anderen Kinderklinik behandelt wurden und bei Entlassung über 3 Tage alt sind.



● Klinikergebnisse  
- - Gesamtergebnis  
— Referenzwert  
■ Vertrauensbereich bei Fallzahl n



### 3 Qualitätsindikatoren

#### 1 Einzeldarstellung

**QI 8b: Verhältnis der beobachteten zur erwarteten Rate (O / E) an Kindern mit nosokomialen Infektionen pro 1.000 Behandlungstage (ohne zuverlegte Kinder)**

**Kennzahl:** 50060

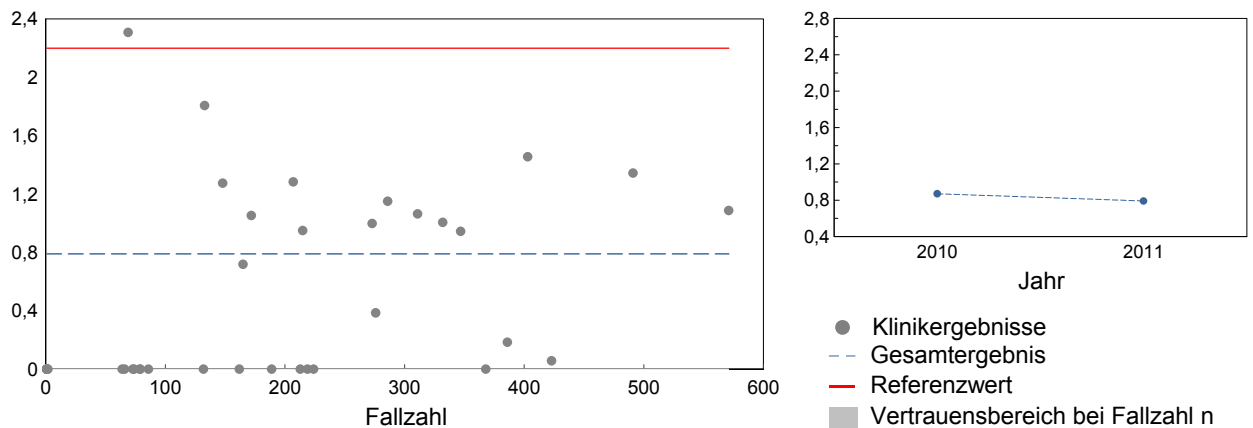
**Ziel:** Selten nosokomiale Infektionen pro 1000 Behandlungstage.

**Ergebnis:** (Aktuell ) 0,8  
(Vorjahr) 0,9

**Referenzbereich:**  $\leq 2,20$  (95. Perzentil des Bundesdatenpools)

**Zähler:** Sepsis/SIRS oder Pneumonie später als 72 Stunden nach Geburt

**Nenner:** 1000 Behandlungstage von Lebendgeborenen ohne letale Fehlbildungen und einem Gestationsalter von mindestens 24+0 Wochen, die zuvor in keiner anderen Kinderklinik behandelt wurden und bei Entlassung über 3 Tage alt sind.







Zentrum für

Qualität und Management im Gesundheitswesen  
Einrichtung der Ärztekammer Niedersachsen

### 3 Qualitätsindikatoren

#### 1 Einzeldarstellung

**QI 8c: Anzahl der nosokomialen Infektionen pro 1.000 Behandlungstage (ohne zuverlegte Kinder)**

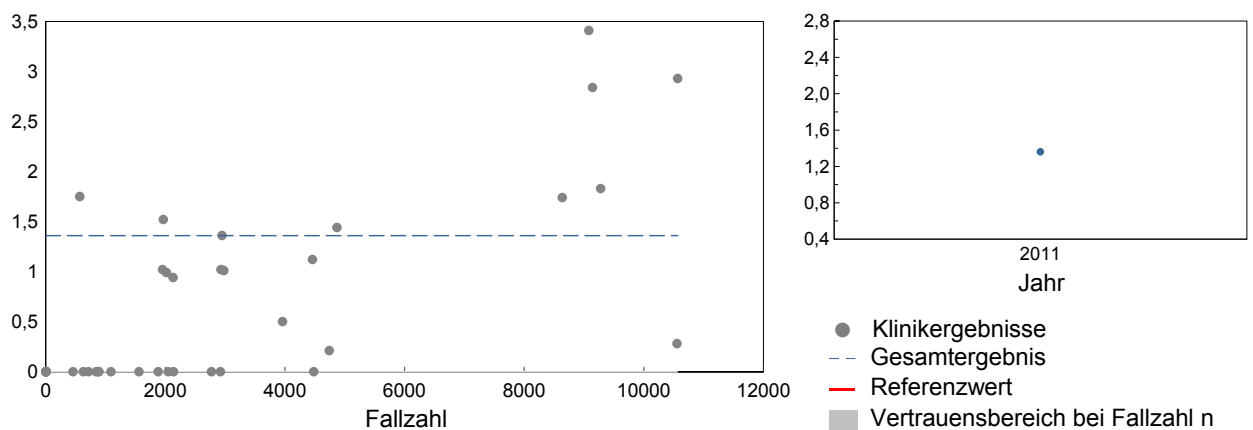
**Kennzahl:** 51086

**Ziel:** wenig nosokomiale Infektionen pro 1.000 Behandlungstage.

**Ergebnis:** (Aktuell ) 1,4  
(Vorjahr) 1,6

**Zähler:** Anzahl der Septitiden/SIRS später als 72 Stunden nach Geburt

**Nenner:** 1000 Behandlungstage von Lebendgeborenen ohne letale Fehlbildungen und einem Gestationsalter von mindestens 24+0 Wochen, die zuvor in keiner anderen Kinderklinik behandelt wurden und bei Entlassung über 3 Tage alt sind.





### 3 Qualitätsindikatoren

#### 1 Einzeldarstellung

**QI 8d: Verhältnis der beobachteten zur erwarteten Rate (O / E) der Anzahl nosokomialer Infektionen pro 1.000 Behandlungstage (ohne zuverlegte Kinder)**

**Kennzahl:** 50061

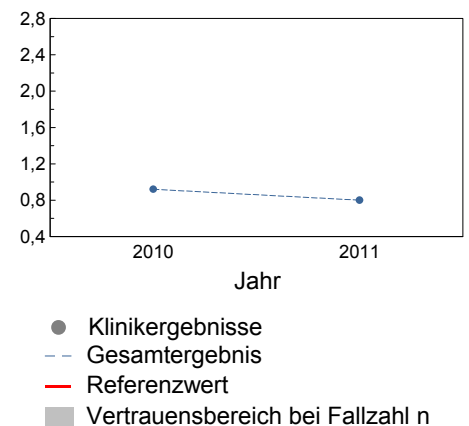
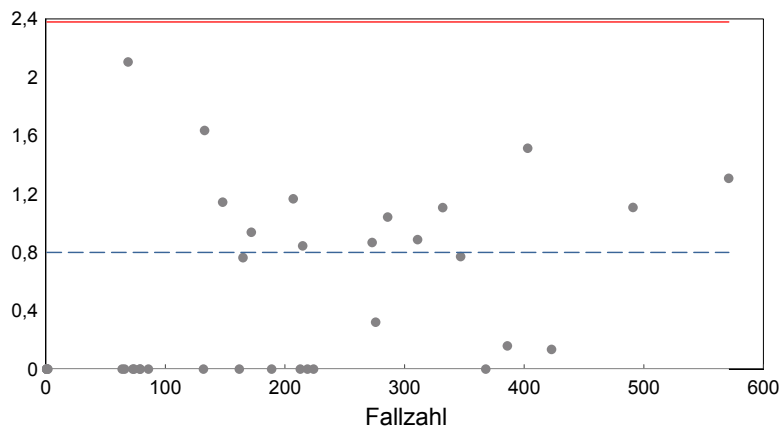
**Ziel:** Wenig nosokomiale Infektionen pro 1.000 Behandlungstage.

**Ergebnis:** (Aktuell ) 0,8  
(Vorjahr) 0,9

**Referenzbereich:**  $\leq 2,38$  (95. Perzentil des Bundesdatenpools)

**Zähler:** Anzahl der Septitiden/SIRS später als 72 Stunden nach Geburt

**Nenner:** 1000 Behandlungstage von Lebendgeborenen ohne letale Fehlbildungen und einem Gestationsalter von mindestens 24+0 Wochen, die zuvor in keiner anderen Kinderklinik behandelt wurden und bei Entlassung über 3 Tage alt sind.





Zentrum für

Qualität und Management im Gesundheitswesen  
Einrichtung der Ärztekammer Niedersachsen

### 3 Qualitätsindikatoren

#### 1 Einzeldarstellung

##### QI 9a: Pneumothorax bei beatmeten Kindern

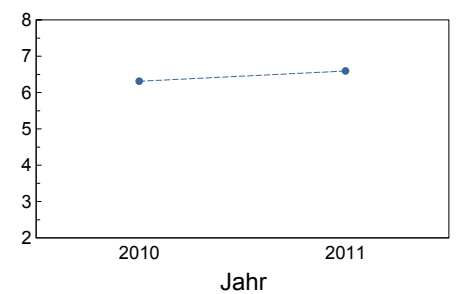
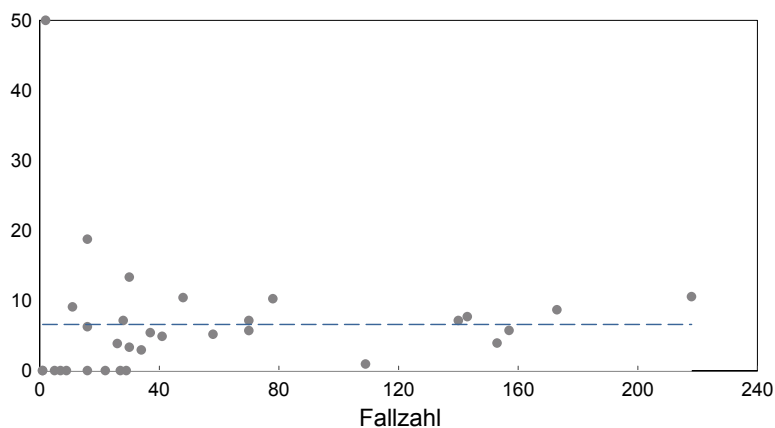
Kennzahl: 51087

Ziel: selten Pneumothoraces

Ergebnis: (Aktuell ) 6,6 %  
(Vorjahr) 6,3 %

Zähler: Pneumothorax

Nenner: Lebendgeborene ohne letale Fehlbildung mit einem Gestationsalter von mindestens 24+0 Wochen und mit nasaler/pharyngealer und intratrachealer Beatmung, die zuvor in keiner Kinderklinik behandelt wurden.



- Klinikergebnisse
- - - Gesamtergebnis
- Referenzwert
- Vertrauensbereich bei Fallzahl n



Zentrum für

Qualität und Management im Gesundheitswesen  
Einrichtung der Ärztekammer Niedersachsen

### 3 Qualitätsindikatoren

#### 1 Einzeldarstellung

**QI 9b: Verhältnis der beobachteten zur erwarteten Rate (O / E) bei beatmeten Kindern mit Pneumothorax (ohne zuverlegte Kinder)**

**Kennzahl:** 50062

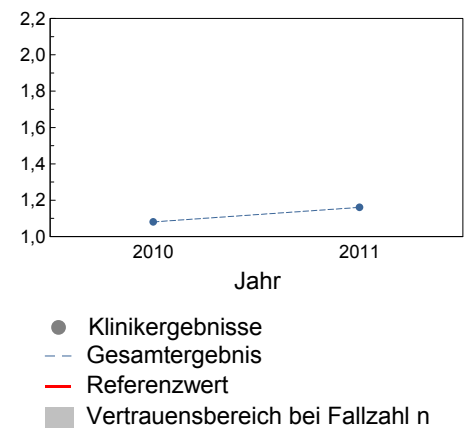
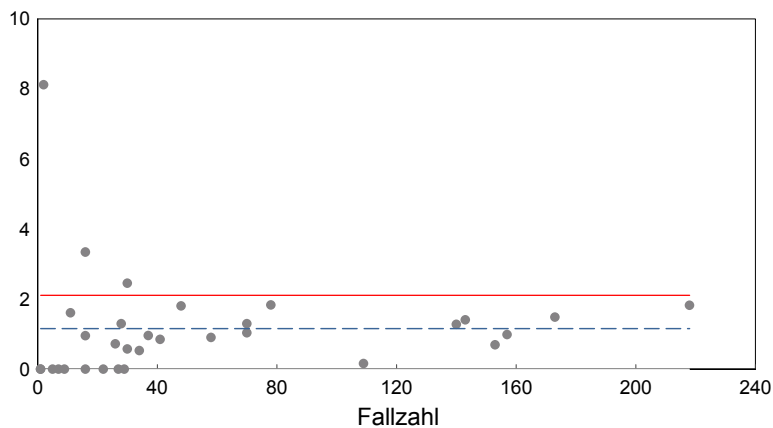
**Ziel:** selten Pneumothoraces

**Ergebnis:** (Aktuell ) 1,2  
(Vorjahr) 1,1

**Referenzbereich:**  $\leq 2,11$  (95. Perzentil des Bundesdatenpools)

**Zähler:** Pneumothorax

**Nenner:** Lebendgeborene ohne letale Fehlbildung mit einem Gestationsalter von mindestens 24+0 Wochen und mit nasaler/pharyngealer und intratrachealer Beatmung, die zuvor in keiner Kinderklinik behandelt wurden.



● Klinikerggebnisse  
- - Gesamtergebnis  
— Referenzwert  
■ Vertrauensbereich bei Fallzahl n



Zentrum für

Qualität und Management im Gesundheitswesen  
Einrichtung der Ärztekammer Niedersachsen

### 3 Qualitätsindikatoren

#### 1 Einzeldarstellung

#### QI 10: Durchführung eines Hörtests

Kennzahl: 50063

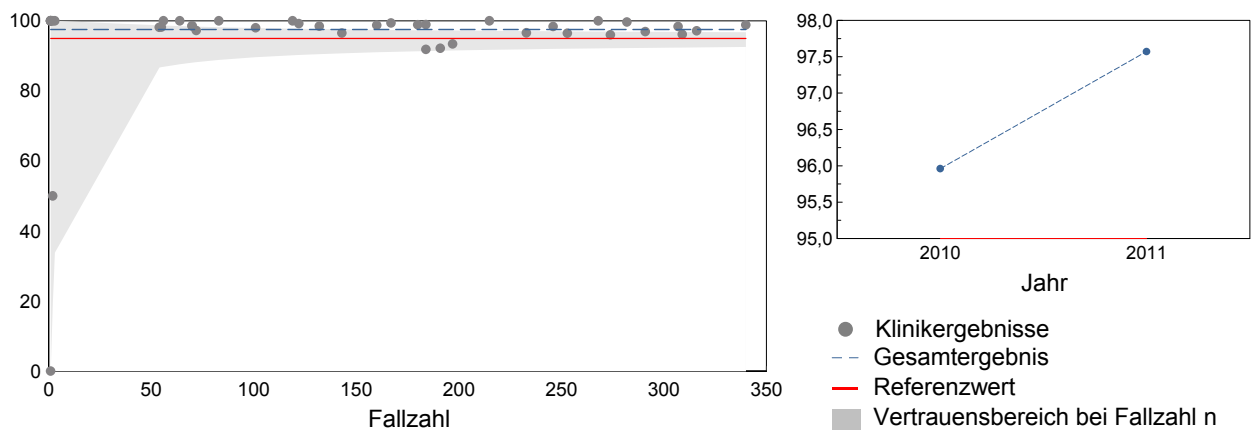
Ziel: häufig Durchführung eines Hörscreenings.

Ergebnis: (Aktuell ) 97,6 %  
(Vorjahr) 95,9 %

Referenzbereich:  $\geq 95,0 \%$

Zähler: Hörscreening

Nenner: Alle lebend nach Hause entlassenen Kinder ohne letale Fehlbildungen mit einem Gestationsalter von mindestens 24+0 Wochen, die nicht zuverlegt wurden.





Zentrum für

Qualität und Management im Gesundheitswesen  
Einrichtung der Ärztekammer Niedersachsen

### 3 Qualitätsindikatoren

#### 1 Einzeldarstellung

##### QI 11a: Aufnahmetemperatur unter 36,0 Grad Celsius

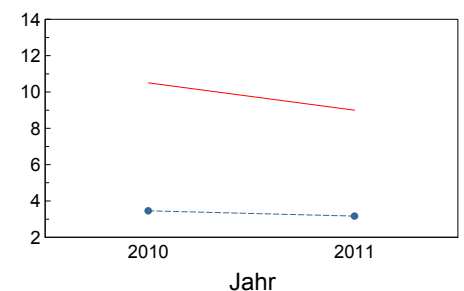
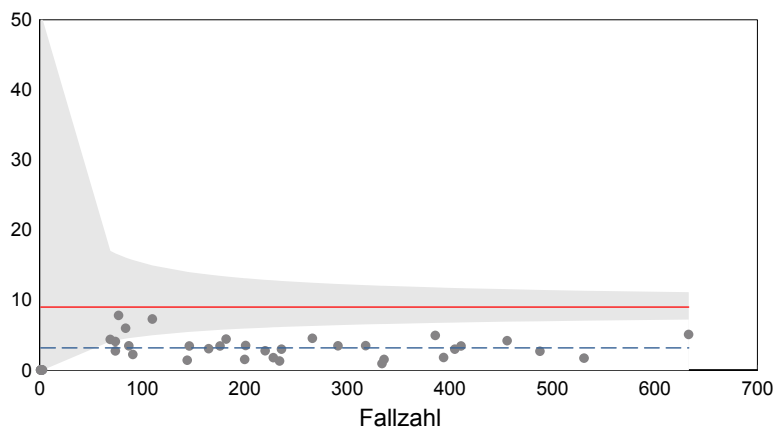
Kennzahl: 50064

Ziel: Möglichst wenig Kinder mit zu niedriger Temperatur

Ergebnis: (Aktuell ) 3,2 %  
(Vorjahr) 3,5 %Referenzbereich:  $\leq 9,0 \%$  (95. Perzentil des Bundesdatenpools)

Zähler: Aufnahmetemperatur &lt; 36,0 Grad Celsius

Nenner: Lebendgeborene ohne letale Fehlbildungen mit einem Gestationsalter von mindestens 24+0 Wochen und ohne hypoxisch-ischämische Enzephalopathie (HIE) und mit einer Angabe zur Aufnahmetemperatur.



● Klinikergebnisse  
 - - Gesamtergebnis  
 - - Referenzwert  
 ■ Vertrauensbereich bei Fallzahl n



Zentrum für

Qualität und Management im Gesundheitswesen  
Einrichtung der Ärztekammer Niedersachsen

### 3 Qualitätsindikatoren

#### 1 Einzeldarstellung

##### QI 11b: Aufnahmetemperatur über 37,5 Grad Celsius

Kennzahl: 50103

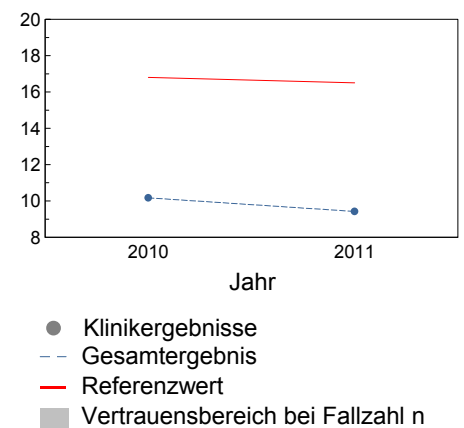
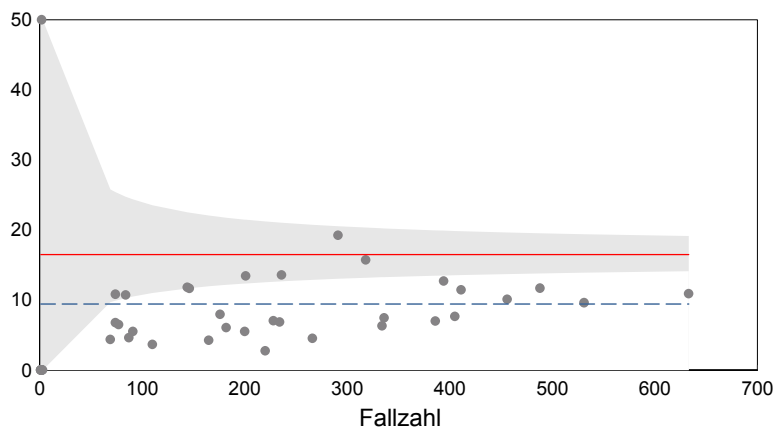
Ziel: Möglichst wenig Kinder mit zu hoher Temperatur

Ergebnis: (Aktuell ) 9,4 %  
(Vorjahr) 10,2 %

Referenzbereich:  $\leq 16,5\%$  (95. Perzentil des Bundesdatenpools)

Zähler: Aufnahmetemperatur &gt; 37,5 Grad Celsius

Nenner: Lebendgeborene ohne letale Fehlbildungen mit einem Gestationsalter von mindestens 24+0 Wochen und ohne hypoxisch-ischämische Enzephalopathie (HIE) und mit einer Angabe zur Aufnahmetemperatur.





### 3 Qualitätsindikatoren

#### 1 Einzeldarstellung

**QI 12: Qualitätsindex der Frühgeborenenversorgung**

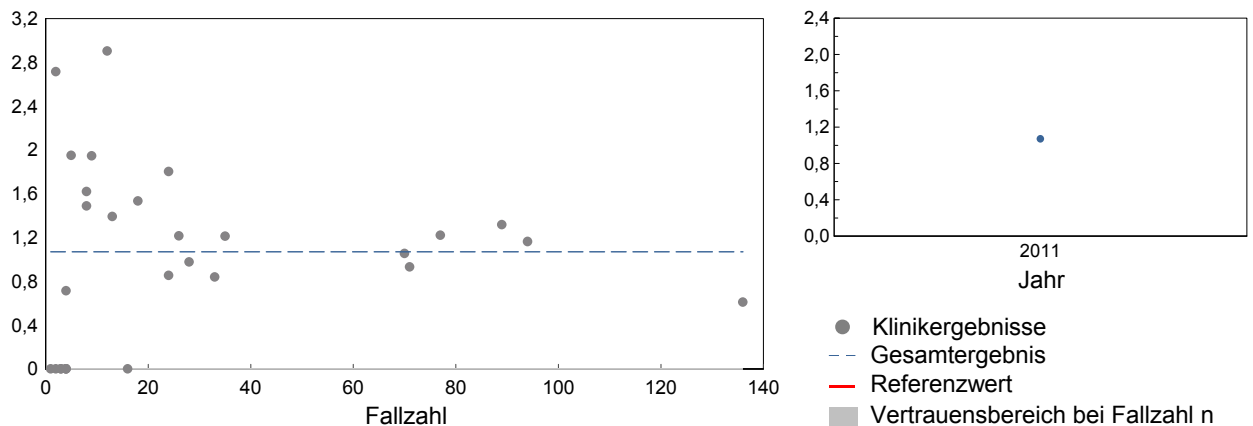
Kennzahl: 51174

**Ziel:** niedrige Sterblichkeit, selten Hirnblutungen, selten Zystische Periventrikuläre Leukomalazien, selten höhergradige Frühgeborenenretinopathien, selten Bronchopulmonale Dysplasien, selten nekrotisierende Enterokolitis mit Operation

**Ergebnis:** (Aktuell ) 1,1  
(Vorjahr) 1,1

**Zähler:** Verstorbene Kinder oder Kinder mit schwerer Erkrankung

**Nenner:** Lebendgeborene ohne letale Fehlbildungen mit einem Gestationsalter von mindestens 24+0 Wochen und einem Geburtsgewicht von unter 1500 Gramm oder einem Gestationsalter unter 32+0 Wochen



Frühgeburtlichkeit ist die wichtigste Ursache für Morbidität und Mortalität im Kindesalter. Für Frühgeborene zwischen der 24. und 32. Schwangerschaftswoche oder mit einem Geburtsgewicht unter 1500 g ist aufgrund der geringen Prävalenz oft keine verlässliche Ermittlung der Ergebnisqualität möglich, weil zufällige Schwankungen sehr ausgeprägt sind. Um diesem Problem entgegen zu wirken, wurde ein Qualitätsindex für Frühgeborene entwickelt, in dem verschiedene zentrale Indikatoren der Ergebnisqualität für Frühgeborene gemeinsam verrechnet werden. Dazu werden die zugrunde liegenden Qualitätsindikatoren hierarchisiert, um mögliche Verzerrungen zu vermeiden, die durch Indikatoren hervorgerufen werden, die Vorstufen zu anderen Endpunkten darstellen können. Zur Ermittlung der Ergebnisqualität des Indexes wird der jeweils am schwerwiegendsten bewertete Qualitätsindikator pro Fall betrachtet. Im Folgenden sind in absteigender Reihenfolge des Schweregrades sechs Qualitätsindikatoren aufgelistet, die zur Berechnung des Qualitätsindex herangezogen werden:

- Sterblichkeit des Kindes während des stationären Aufenthaltes
- Intra- und periventrikuläre Hirnblutung (IVH Grad 3 oder PVH)
- Nekrotisierende Enterokolitis mit Operation (NEC)
- Zystische periventrikuläre Leukomalazie (PVL)
- Bronchopulmonale Dysplasie (BPD)
- Höhergradige Frühgeborenenretinopathie (ROP)





entrum für

ualität und Management im Gesundheitswesen  
Einrichtung der Ärztekammer Niedersachsen

## 4 Einzelfälle für klinikinterne Analysen

### 1 Auflistung der Vorgangsnummern

*Vorgangsnummern ermöglichen die Reidentifikation von Patienten in der Dokumentationssoftware*

Hier werden in den individuellen Klinikstatistiken die Vorgangsnummern zu Fällen, die für eine Einzelfallanalyse von Interesse sein können (siehe Inhaltsverzeichnis) ausgewiesen.



<b>5 Detailstatistik</b>		<b>L1</b>		<b>L2</b>		<b>L3</b>		<b>Gesamt</b>	
<b>1 Berechnungsgrundlage CRIB-Score</b>									
<i>Geburtsgewicht unter 1500g, ohne letale Fehlbildungen</i>		n	%	n	%	n	%	n	%
<b>1 Geburtsgewicht in Gramm</b>									
unter 1500		578	100,0	48	100,0	23	100,0	651	100,0
1351 bis 1499		137	23,7	12	25,0	9	39,1	158	24,3
851 bis 1350		298	51,6	31	64,6	11	47,8	340	52,2
701 bis 850		62	10,7	1	2,1	2	8,7	65	10,0
bis 700		81	14,0	4	8,3	1	4,4	88	13,5
<b>2 Fehlbildungen</b>									
keine letalen Fehlbildungen		578	100,0	48	100,0	23	100,0	651	100,0
keine Fehlbildungen		519	89,8	43	89,6	23	100,0	587	90,2
leichte Fehlbildungen		48	8,3	5	10,4	0	0,0	53	8,1
schwere Fehlbildungen		11	1,9	0	0,0	0	0,0	11	1,7
<b>3 Gestationsalter (vollendete Schwangerschaftswochen)</b>									
bis 24		56	9,7	1	2,1	3	13,0	62	9,5
25 und mehr		522	90,3	47	97,9	20	87,0	589	90,5
<b>4 Basendefizit in mmol/l</b>									
bis 6		328	56,8	29	60,4	8	34,8	365	56,1
7 bis 9		99	17,1	6	12,5	1	4,4	106	16,3
10 bis 14		62	10,7	3	6,3	0	0,0	65	10,0
15 und mehr		29	5,0	0	0,0	0	0,0	29	4,5
<b>5 Min. FiO2</b>									
bis 0,40		524	90,7	37	77,1	7	30,4	568	87,3
0,41 bis 0,60		7	1,2	2	4,2	0	0,0	9	1,4
0,61 bis 0,90		3	0,5	0	0,0	0	0,0	3	0,5
0,91 bis 1,00		8	1,4	0	0,0	3	13,0	11	1,7
<b>6 Max. FiO2</b>									
bis 0,40		384	66,4	28	58,3	7	30,4	419	64,4
0,41 bis 0,60		72	12,5	6	12,5	0	0,0	78	12,0
0,61 bis 0,90		34	5,9	2	4,2	0	0,0	36	5,5
0,91 bis 1,00		53	9,2	3	6,3	2	8,7	58	8,9



5 Detailstatistik	L1		L2		L3		Gesamt	
	n	%	n	%	n	%	n	%
<b>2 Aufnahme</b>								
<b>1 Aufnahmetemperatur in °C bei Kindern unter 1250 Gramm</b>								
bis 31,9	2	0,5	0	0,0	0	0,0	2	0,5
32,0 bis 33,9	1	0,3	1	5,6	0	0,0	2	0,5
34,0 bis 35,9	20	5,4	2	11,1	3	50,0	25	6,3
36,0 bis 36,4	48	13,0	5	27,8	0	0,0	53	13,4
36,5 bis 37,4	244	66,1	10	55,6	3	50,0	259	65,6
37,5 und mehr	54	14,6	0	0,0	0	0,0	54	13,7
<b>2 Aufnahmetemperatur in °C bei Kindern ab 1250 Gramm</b>								
bis 31,9	4	0,1	1	0,1	1	0,1	7	0,1
32,0 bis 33,9	12	0,2	3	0,2	0	0,0	15	0,2
34,0 bis 35,9	154	3,1	30	2,0	48	4,2	234	3,0
36,0 bis 36,4	434	8,7	194	12,9	140	12,1	776	10,0
36,5 bis 37,4	3.734	74,4	1.131	75,5	871	75,5	5.824	74,9
37,6 und mehr	677	13,5	140	9,3	93	8,1	920	11,8



5 Detailstatistik 3 Entlassung	L1		L2		L3		Gesamt	
	n	%	n	%	n	%	n	%
<b>1 Gewichtsveränderungen in Gramm</b>								
Gewichtsverlust	1.939	<b>36,7</b>	698	<b>46,1</b>	495	<b>43,0</b>	3.195	<b>39,7</b>
1 bis 24	161	<b>8,3</b>	55	<b>7,9</b>	39	<b>7,9</b>	262	<b>8,2</b>
25 bis 49	197	<b>10,2</b>	74	<b>10,6</b>	38	<b>7,7</b>	311	<b>9,7</b>
50 bis 99	416	<b>21,5</b>	150	<b>21,5</b>	126	<b>25,5</b>	705	<b>22,1</b>
100 bis 149	449	<b>23,2</b>	134	<b>19,2</b>	100	<b>20,2</b>	694	<b>21,7</b>
150 bis 199	315	<b>16,3</b>	112	<b>16,1</b>	87	<b>17,6</b>	527	<b>16,5</b>
200 und mehr	401	<b>20,7</b>	173	<b>24,8</b>	105	<b>21,2</b>	696	<b>21,8</b>
Gewichtszunahme	3.160	<b>59,9</b>	771	<b>51,0</b>	621	<b>53,9</b>	4.591	<b>57,0</b>
1 bis 249	1.397	<b>44,2</b>	462	<b>59,9</b>	376	<b>60,6</b>	2.265	<b>49,3</b>
250 bis 499	642	<b>20,3</b>	158	<b>20,5</b>	119	<b>19,2</b>	925	<b>20,2</b>
500 bis 1499	866	<b>27,4</b>	134	<b>17,4</b>	122	<b>19,7</b>	1.125	<b>24,5</b>
1500 und mehr	255	<b>8,1</b>	17	<b>2,2</b>	4	<b>0,6</b>	276	<b>6,0</b>
<b>2 Gewichtsveränderungen in Gramm</b>								
Alle Aufnahmen	5.386	<b>100,0</b>	1.517	<b>100,0</b>	1.159	<b>100,0</b>	8.175	<b>100,0</b>
Entlassung nach Hause	5.019	<b>93,2</b>	1.450	<b>95,6</b>	1.112	<b>95,9</b>	7.680	<b>93,9</b>



5 Detailstatistik	L1		L2		L3		Gesamt	
	n	%	n	%	n	%	n	%
<b>4 Mortalität</b>								
<b>1 Geburtsgewicht in Gramm</b>								
bis 499	12	11,1	0	0,0	1	14,3	15	12,3
500 bis 749	26	24,1	0	0,0	2	28,6	28	23,0
750 bis 999	11	10,2	0	0,0	0	0,0	11	9,0
1000 bis 1249	11	10,2	0	0,0	0	0,0	11	9,0
1250 bis 1499	9	8,3	0	0,0	0	0,0	9	7,4
1500 bis 2499	17	15,7	2	50,0	1	14,3	20	16,4
2500 und mehr	22	20,4	2	50,0	3	42,9	28	23,0
<b>2 Gestationsalter (vollendete Schwangerschaftswochen)</b>								
bis 23	13	12,0	0	0,0	3	42,9	18	14,8
24 bis 25	23	21,3	0	0,0	0	0,0	23	18,9
26 bis 27	10	9,3	0	0,0	0	0,0	10	8,2
28 bis 29	8	7,4	0	0,0	0	0,0	8	6,6
30 bis 31	14	13,0	0	0,0	0	0,0	14	11,5
32 bis 36	19	17,6	1	25,0	2	28,6	22	18,0
37 bis 41	21	19,4	3	75,0	2	28,6	27	22,1
42 und mehr	0	0,0	0	0,0	0	0,0	0	0,0
<b>3 Aufnahmetemperatur in °C</b>								
bis 31,9	2	1,9	0	0,0	0	0,0	2	1,6
32,0 bis 33,9	5	4,6	0	0,0	0	0,0	5	4,1
34,0 bis 35,9	8	7,4	0	0,0	3	42,9	11	9,0
36,0 bis 37,5	83	76,9	3	75,0	4	57,1	92	75,4
37,6 und mehr	9	8,3	1	25,0	0	0,0	10	8,2
keine Angabe	1	0,9	0	0,0	0	0,0	2	1,6
<b>4 CRIB-Score</b>								
0 bis 5	10	16,4	0		0	0,0	10	15,6
6 bis 10	31	50,8	0		1	100,0	34	53,1
11 bis 15	12	19,7	0		0	0,0	12	18,8
16 und mehr	6	9,8	0		0	0,0	6	9,4
fehlende Angaben	2	3,3	0		0	0,0	2	3,1